

**Tabelle 1001**

Entwicklung der Sozialhilfeempfänger nach dem Sozialgesetzbuch IX und XII und Empfänger von Leistungen nach dem Asylbewerberleistungsgesetz in Heidelberg am 31. Dezember des jeweiligen Jahres seit 2005

Jahr <sup>1)</sup>	Sozialhilfe nach Sozialgesetzbuch XII																	Asyl- bewerber- leistungs- gesetz <sup>2)</sup>	
	Hilfe zum Lebens- unterhalt außerhalb von Ein- richtungen	Grund- sicherung außerhalb von Ein- richtungen <sup>2)</sup>	Eingliederungshilfe <sup>3)</sup>					Hilfe zur Pflege			Hilfe zur Überwindung bes.so.z. Schwierigkeiten <sup>1)3)</sup>				Blindenhilfe				
			Ins- gesamt	darunter		Ins- gesamt	darunter		Ins- gesamt	darunter			Landes- blinden- hilfe- gesetz	davon gleichzeitig Blindenhilfe nach Sozial- gesetzbuch XII					
				stationär	teil- stationär		stationär	am- bulant		stationär	teil- stationär	ambulanz							
ins- gesamt	davon mit Grund- sicherung	ins- gesamt	davon mit Grund- sicherung	ins- gesamt	davon mit Grund- sicherung	ins- gesamt	davon mit Grund- sicherung	ins- gesamt	davon mit Grund- sicherung	stationär									
2005	146	953 (862)	793	399	202	197	197	648	423	135	225	-	-	-	-	-	185	34	360 (210)
2006	160	1.029 (935)	679	339	186	223	117	711	466	141	245	154	41	3	0	113	180	38	355 (181)
2007	177	1.100 (1.010)	673	330	197	196	147	727	475	163	252	116	29	9	0	87	175	39	248 (142)
2008	165	1.169 (1.083)	724	-	206	-	-	683	447	160	236	139	-	18	-	-	164	32	191 (119)
2009	107	1.209 (1.083)	728	-	194	-	-	763	434	123	329	139	-	9	-	-	163	30	173 (119)
2010	100	1.199 (1.115)	731	-	202	-	-	770	446	159	324	141	-	10	-	-	154	26	257 (154)
2011	96	1.283 (1.194)	748	-	207	-	-	756	454	162	302	147	-	4	-	-	141	28	267 (173)
2012	115	1.358 (1.261)	746	-	205	-	-	742	436	167	306	134	-	1	-	-	150	28	318 (211)
2013	116	1.455 (1.307)	725	-	209	-	-	714	429	161	285	146	-	1	-	-	148	26	436 (254)
2014	113	1.469 (1.365)	712	-	224	-	-	713	728	161	285	138	-	6	-	-	153	25	674 (417)
2015	105	1.558 (1.405)	733	-	228	-	-	686	424	185	262	155	-	8	-	-	140	30	595 (384)
2016	125	1.571 (1.390)	732	-	207	-	-	671	434	169	237	154	-	10	-	-	137	28	471 (281)
2017	135	1.636 (1.440)	740	-	177	-	-	623	438	145	185	145	-	6	-	-	131	25	429 (234)
2018	126	1.696 (1.476)	758	-	171	-	-	604	416	140	188	140	-	7	-	-	131	24	369 (205)
2019	126	1.762 (1.508)	768	-	171	-	-	605	439	176	166	142	-	7	-	-	125	24	374 (204)
2020	77	1.800 (1.527)	854	-	0	-	-	614	476	170	138	124	-	10	-	-	120	26	332 (182)
2021	109	1.865 (1.629)	879	-	0	-	-	607	488	189	119	135	-	16	-	-	120	25	303 (153)

Quelle Amt für Soziales und Senioren der Stadt Heidelberg, 2022.

1) Die Zahlen der Hilfe zur Überwindung besonderer sozialer Schwierigkeiten waren vor 2006 in der Eingliederungshilfe enthalten.

2) Bei den Zahlen in Klammern handelt es sich um die Haushalte, die Tabelle enthält aber Angaben zu den Personen. Bei den anderen Zahlen ist die Zahl Haushalte und Personen jeweils identisch.

3) Die Unterscheidung nach stationären, teilstationären und ambulanten Maßnahmen wird ab 31. Dezember 2008 nicht mehr vorgenommen. Die Eingliederungshilfe ist ab 2020 im SGB IX verortet.

**Tabelle 1002**

**Entwicklung der Bruttoausgaben, Einnahmen und reinen Ausgaben der Sozialhilfe in Heidelberg pro Jahr ab 2005**

Jahr	Ausgaben für Hilfeleistungen an Berechtigte <sup>1)</sup>	Einnahmen	Insgesamt <sup>1)</sup>	je Einwohner	Reine Ausgaben								
					darunter								
					Hilfe zum Lebensunterhalt		Grundsicherung im Alter und bei Erwerbsminderung <sup>2)</sup>		Eingliederungshilfe für behinderte Menschen <sup>3)</sup>		Hilfe zur Pflege		Hilfen zur Gesundheit
					außerhalb von Einrichtungen	in Einrichtungen	außerhalb von Einrichtungen	in Einrichtungen	außerhalb von Einrichtungen	in Einrichtungen	außerhalb von Einrichtungen	in Einrichtungen	und Erstattung an Krankenkassen <sup>4)</sup>
in Euro													
2005	31.490.126	3.616.778	27.873.348	195	-166.457	489.326	4.987.963	1.681.367	1.124.017	10.268.502	3.754.240	4.059.768	996.135
2006	34.585.547	4.084.419	30.501.128	213	533.439	848.970	5.297.805	1.784.464	1.171.509	10.107.686	4.022.133	3.607.309	2.351.314
2007	36.356.379	4.495.101	31.861.278	223	328.414	929.501	5.710.206	1.690.440	1.196.745	10.552.517	4.169.158	4.211.113	2.431.068
2008	37.026.890	3.960.884	33.066.006	228	275.180	788.339	6.316.081	1.840.103	1.317.195	12.090.390	4.661.135	3.172.970	2.066.197
2009	39.193.779	3.863.377	35.330.402	243	283.294	760.195	6.665.724	1.835.916	1.594.561	11.771.490	4.930.790	4.535.226	2.343.920
2010	38.412.400	3.854.750	34.557.650	236	194.851	647.601	6.916.571	1.902.416	1.613.222	11.285.158	4.734.258	4.703.142	1.857.916
2011	40.733.138	3.930.405	36.802.733	249	270.729	722.013	7.603.258	2.299.920	1.852.292	11.589.643	5.147.300	4.829.867	1.719.519
2012	40.663.450	3.849.559	36.813.891	247	250.340	714.261	8.050.978	2.336.648	1.774.142	11.479.671	4.963.209	5.155.924	1.302.081
2013	43.173.591	3.753.783	39.419.808	262	338.512	729.213	8.656.744	2.306.108	1.896.904	12.455.267	5.435.693	5.427.440	1.399.546
2014	45.800.253	4.186.760	41.613.493	274	308.713	744.774	9.221.691	2.425.420	2.078.619	12.633.957	5.623.276	4.919.475	2.815.400
2015	46.125.413	4.548.728	41.576.685	269	380.015	549.987	9.924.741	2.332.667	2.386.022	12.926.878	5.264.491	5.448.666	1.468.894
2016	47.928.701	5.048.840	42.879.861	271	492.985	650.665	10.114.855	2.444.965	2.638.090	13.893.036	5.103.486	5.038.628	1.468.937
2017	47.577.605	5.022.150	42.555.455	265	536.181	726.797	10.743.145	2.253.201	3.172.015	13.731.379	4.335.716	4.818.307	1.161.027
2018	47.876.326	4.664.494	43.211.832	270	625.101	779.728	10.932.195	2.122.094	3.335.508	13.960.010	4.275.211	4.853.618	1.131.749
2019	50.006.206	4.473.726	45.532.480	282	589.645	1.150.590	11.307.967	2.290.491	3.472.095	15.211.467	4.014.084	5.187.202	1.178.835
2020	28.004.759	967.114	27.037.645	170	655.133	533.289	13.379.385	1.337.892	-	-	1.624.781	7.046.443	1.272.985
2021	29.238.769	913.955	28.325.814	178	816.206	395.804	14.540.312	1.455.528	-	-	1.010.847	7.884.182	1.118.855

Quelle Statistisches Landesamt Baden-Württemberg und Amt für Soziales und Senioren der Stadt Heidelberg (aus Meldung zur Finanzstatistik), 2022.

1) Inklusive der hier nicht separat aufgeführten Ausgaben für "Hilfen zur Überwindung besonderer sozialer Schwierigkeiten" und "Hilfe in anderen Lebenslagen".

2) In den Ausgaben für die Grundsicherung im Alter und bei Erwerbsminderung sind keine Kosten für abgeschlossene Gutachten enthalten.

3) Eingliederungshilfe bis 2019 Teil des Sozialgesetzbuches XII; ab 2020 Teil des Sozialgesetzbuches IX.

4) Erstattungen an Krankenkassen für die Übernahme der Krankenbehandlung.

### Tabelle 1003

## Entwicklung der öffentlichen Jugendhilfe in Heidelberg seit 2001 Hilfe zur Erziehung für Kinder und Jugendliche

Art der Hilfe für	2001	2002	2003	2004	2005	2006	2007	2008	2009	2010	2011	2012	2013	2014	2015	2016	2017	2018	2019	2020	2021
Heime / Wohngruppen	87	94	97	77	88	86	78	72	75	78	77	91	89	103	113	133	119	93	93	115	109
Tagesgruppen	41	57	62	67	76	89	87	77	85	87	86	80	77	69	56	51	56	57	52	50	51
Sozialpäd. Familienhilfe	54	52	60	74	77	75	89	99	113	134	155	160	158	137	136	145	139	128	153	167	147
Erziehungsberatung	3	3	1	0	0	0	3	10	11	9	9	7	11	6	4	2	1	1	0	4	9
Erziehungsbeistandschaft	0	0	6	8	11	24	26	40	54	59	69	79	97	87	84	79	85	73	68	67	53
Vollzeitpflege	52	57	61	61	62	61	63	66	79	68	65	69	75	74	76	71	83	78	87	86	79
Soziale Gruppenarbeit	29	17	1	0	0	1	0	0	4	5	5	4	4	5	8	5	5	5	8	11	12
sonstige Hilfen zur Erziehung	76	94	122	125	99	103	91	92	98	117	107	107	104	109	120	130	148	127	135	153	137
<b>Hilfe für junge Volljährige</b>																					
Heime / Wohngruppen	15	17	33	32	31	26	27	25	35	37	35	24	27	34	36	71	120	117	90	57	52
Erziehungsbeistandschaft <sup>1)</sup>	-	-	-	-	-	3	3	7	13	20	25	28	23	21	25	16	30	34	45	40	28
Hilfe für seelisch behinderte Kinder/ Jugendliche	171	282	276	215	164	129	114	142	156	152	149	130	136	169	176	219	230	256	301	311	331
Hilfe für seelisch behinderte junge Volljährige	3	9	11	10	4	5	7	5	9	9	11	5	5	7	9	12	13	35	38	32	43
<b>Hilfe zur Erziehung insgesamt</b>	<b>531</b>	<b>682</b>	<b>730</b>	<b>669</b>	<b>612</b>	<b>602</b>	<b>588</b>	<b>635</b>	<b>732</b>	<b>775</b>	<b>793</b>	<b>784</b>	<b>806</b>	<b>821</b>	<b>843</b>	<b>934</b>	<b>1.029</b>	<b>1.004</b>	<b>1.070</b>	<b>1.093</b>	<b>1.051</b>

Quelle Kinder und Jugendamt, 2022.

1) Wurde nicht extra erfasst, Zahlen sind in Hilfen zur Erziehung enthalten.

**Tabelle 1004**

**Entwicklung der Wohngeldhaushalte <sup>1)</sup> und Wohngeldzahlungen in Heidelberg am 31. Dezember des jeweiligen Jahres <sup>2)</sup> seit 2005**

Jahr	Wohngeld insgesamt			Allgemeines Wohngeld					
	Haushalte	Durchschnittlicher monatlicher Wohngeldanspruch	gezahlte beträge <sup>3)6)</sup>	Mietzuschuss			Lastenzuschuss		
				Haus-halte	durchschnittl. monatlicher Wohngeldanspruch	gezahlte Wohngeldbeträge <sup>3)6)</sup>	Haus-halte	durchschnittl. monatlicher Wohngeldanspruch	gezahlte Wohngeldbeträge <sup>3)6)</sup>
2005 <sup>4)</sup>	1.968	114	3.344	1.929	113	3.263	39	153	81
2006	1.610	112	3.116	1.578	111	3.048	32	146	68
2007	1.421	111	3.073	1.387	110	3.009	34	153	64
2008	1.143	108	1.872	1.110	107	1.812	33	135	60
2009 <sup>4)</sup>	1.656	153	3.248	1.616	153	3.150	40	173	98
2010	1.675	159	3.707	1.641	158	3.617	34	189	90
2011 <sup>5)</sup>	1.596	148	3.471	1.564	147	3.374	32	197	97
2012	1.609	153	2.704	1.559	153	2.614	50	170	91
2013	1.535	150	-	1.505	150	-	30	179	-
2014	1.423	155	-	1.401	155	-	22	184	-
2015	1.352	156	-	1.331	155	-	21	201	-
2016	1.764	210	-	1.729	208	-	35	304	-
2017	1.597	199	-	1.563	198	-	34	272	-
2018	1.563	194	-	1.533	193	-	30	284	-
2019	1.447	190	-	1.412	189	-	35	258	-
2020	1.670	216	-	1.635	215	-	35	269	-
2021	1.520	235	-	1.490	234	-	30	287	-

Quelle Statistisches Landesamt Baden-Württemberg, 2022.

1) Angaben beziehen sich auf reine Wohngeldhaushalte. Das sind Haushalte in denen kein Familienmitglied vom Wohngeld ausgeschlossen ist.

2) Einschließlich der rückwirkenden Bewilligungen aus dem 1. Quartal des Folgejahres.

3) Kassenbuchungen der Bewilligungsstellen.

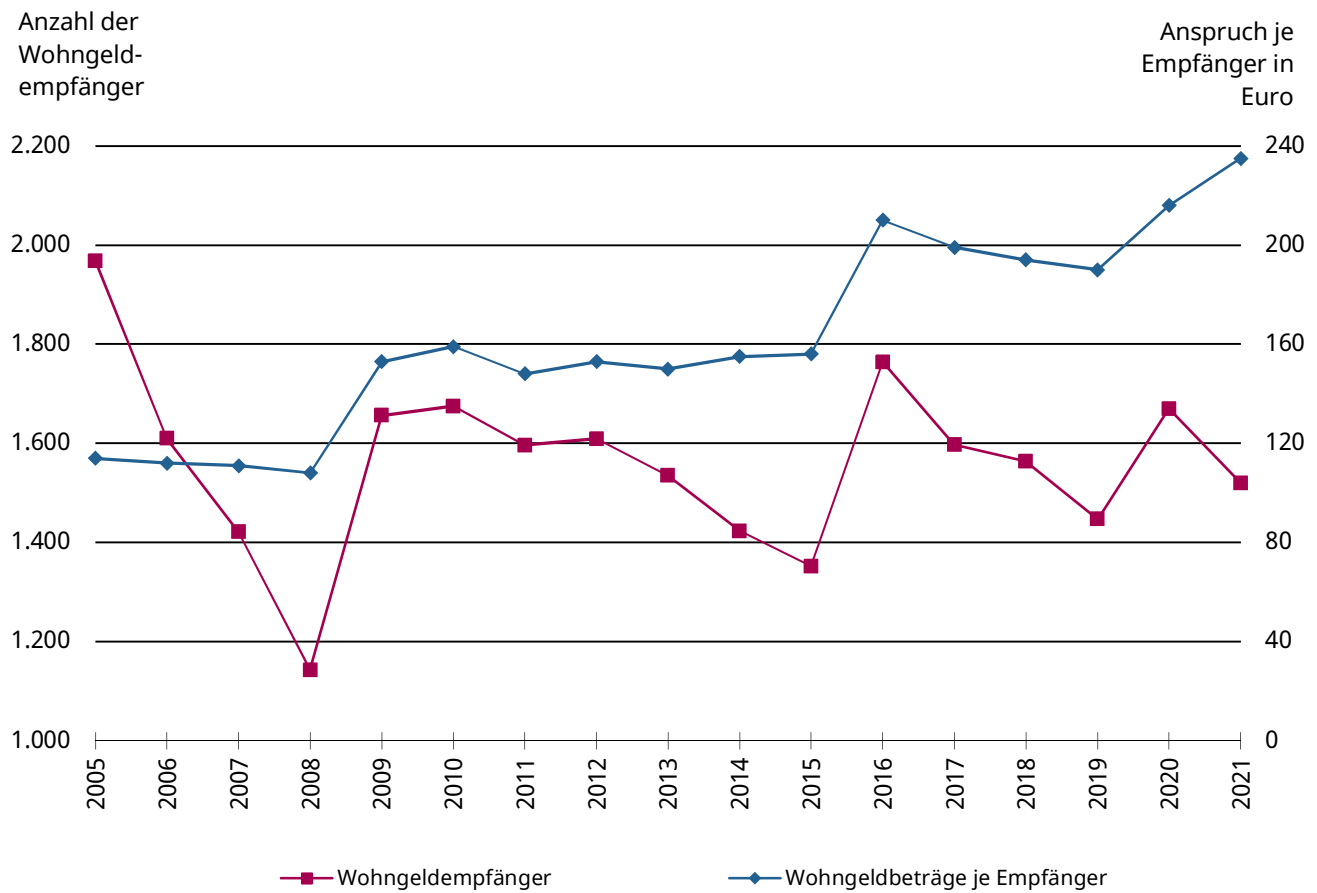
4) Wohngeldreform (Gesetzesänderung BGBl. i.S. 2029 (2792)). Ab 2005 nur bedingt vergleichbar, da die Unterscheidung "reine Wohngeldhaushalte" und "wohngeldrechtliche Teilhaushalte" eingeführt wurde. Ab 2005 **ohne** Besonderem Mietzuschuss, der von 1991 bis 2004 für Sozialhilfe- und Kriegsopferfürsorgeempfänger gewährt wurde.

5) Heizkostenpauschale entfällt.

6) 2012 = Angaben für Januar bis Oktober 2012, ab November 2012 entfällt dieses Merkmal.

## Grafik 1004

### Entwicklung der Wohngeldempfänger und Wohngeldanspruch je Empfänger in Heidelberg seit 2005



Quelle Statistisches Landesamt Baden-Württemberg

Grafik Amt für Stadtentwicklung und Statistik der Stadt Heidelberg, 2022.

## Tabelle 1005

### Anzahl der Betreuungsangebote für Kinder in Heidelberg nach Stadtteilen 2021

Stadtteil	Betreuungsangebote (Plätze)			
	Insgesamt	davon		
		Kinderkrippenplätze	Kindergartenplätze	Hort und außerschulische Betreuung
		0 bis 3 Jahre	3 bis 6 Jahre	6 bis 11 Jahre
	Anzahl			
Schlierbach	242	60	105	77
Altstadt	612	70	382	160
Bergheim	572	238	247	87
Weststadt	823	100	365	358
Südstadt	345	135	210	-
Rohrbach	788	132	508	148
Kirchheim	1.052	145	537	370
Pfaffengrund	404	60	208	136
Wieblingen	1.023	186	497	340
Handschuhsheim	1.074	270	403	401
Neuenheim	920	160	504	256
Boxberg	181	10	87	84
Emmertsgrund	300	50	250	-
Ziegelhausen	543	50	281	212
Bahnstadt	460	160	300	-
<b>Insgesamt</b>	<b>9.339</b>	<b>1.826</b>	<b>4.884</b>	<b>2.629</b>

Quelle Amt für Stadtentwicklung und Statistik, Kinder- und Jugendamt, Amt für Schule und Bildung, 2022.

1) Hort: Hort und außerschulische Betreuungsangebote am Standort Schule.

**Erläuterungen** - = nicht vorhanden