

Tabelle 1101
Grundschulen in Heidelberg nach der Klassen- und Schülerzahl und nach Stadtteilen im Schuljahr 2019/20

Grundschulen	Stadtteil	Schuljahr 2019/20	
		Klassen	Schüler
Öffentliche Grundschulen insgesamt		197	3.949
Schlierbach-Grundschule	Schlierbach	4	96
Friedrich-Ebert-Schule	Altstadt	9	189
Wilckensschule	Bergheim	8	119
Pestalozzischule	Weststadt	11	189
Landhausschule	Weststadt	12	248
Eichendorffschule	Rohrbach	13	261
IGH Primarstufe	Rohrbach	12	276
Geschwister-Scholl-Schule	Kirchheim	10	196
Kurpfalzschule	Kirchheim	13	259
Albert-Schweitzer-Schule	Pfaffengrund	10	192
Fröbelschule	Wieblingen	14	290
Heiligenbergschule	Handschuhsheim	13	258
Tiefburgschule	Handschuhsheim	11	238
Mönchhofschule	Neuenheim	12	269
Waldparkschule	Boxberg	9	138
Grundschule Emmertsgrund	Emmertsgrund	13	273
Grundschule Ziegelhausen	Ziegelhausen	14	283
Grundschule Bahnstadt	Bahnstadt	9	175
Private Grundschulen insgesamt		46	949
Heidelberger Privatschulzentrum	Altstadt	8	128
Freie Montessorischule	Südstadt	4	86
Grundschule des Englischen Institut	Südstadt	8	172
Freie Christliche Schule	Rohrbach	4	37
Elisabeth-von-Thadden-Schule	Pfaffengrund	8	190
Französische Grundschule	Wieblingen	5	93
Freie Waldorfschule	Wieblingen	5	144
H.I.S. Heidelberg International School	Wieblingen	4	76
H.I.S Heidelberg International School Early Primary I + II ¹⁾	Wieblingen		23
Öffentliche und private Grundschulen insgesamt		243	4.898

Quelle Amt für Schule und Bildung der Stadt Heidelberg, 2020.

1) 4- und 5-jährige Kinder – nicht schulpflichtig.

Tabelle 1102

Schulübergänge von öffentlichen Grundschulen in Heidelberg auf weiterführende Schulen nach Stadtteilen für das Schuljahr 2019/20

Schulen	Stadtteil	Tatsächliche Übergänge ¹⁾	davon auf folgende Schularten									
			Hauptschule		Realschule		Gymnasium		Gemeinschaftsschule		IGH etc. ²⁾	
			absolut	in %	absolut	in %	absolut	in %	absolut	in %	absolut	in %
Schierbach Grundschule	Schlierbach	23	0	0,0	3	13,0	20	87,0	0	0,0	0	0,0
Friedrich-Ebert-Schule	Altstadt	51	0	0,0	3	5,9	46	90,2
Wilckensschule	Bergheim	29	.	.	5	17,2	18	62,1	3	10,3	.	.
Pestalozzischule	Weststadt	39	0	0,0	4	10,3	25	64,1	0	0,0	10	25,6
Landhausschule	Weststadt	52	0	0,0	.	.	47	90,4	.	.	3	5,8
Eichendorffschule	Rohrbach	67	6	9,0	7	10,4	54	80,6	0	0,0	0	0,0
IGH Primarstufe	Rohrbach	68	0	0,0	.	.	27	39,7	.	.	38	55,9
Geschwister-Scholl-Schule	Kirchheim	38	.	.	12	31,6	16	42,1	6	15,8	.	.
Kurpfalzschule	Kirchheim	61	0	0,0	17	27,9	23	37,7	5	8,2	16	26,2
Albert-Schweitzer-Schule	Pfaffengrund	40	.	.	15	37,5	16	40,0	.	.	0	0,0
Fröbelschule	Wieblingen	65	0	0,0	14	21,5	40	61,5	7	10,8	4	6,2
Heiligenbergschule	Handschuhsheim	65	0	0,0	11	16,9	49	75,4	0	0,0	5	7,7
Tiefburgschule	Handschuhsheim	52	0	0,0	.	.	48	92,3	0	0,0	.	.
Mönchhofschule	Neuenheim	69	0	0,0	.	.	66	95,7	.	.	0	0,0
Waldparkschule	Boxberg	38	.	.	4	10,5	10	26,3	18	47,4	.	.
Grundschule Emmertsgrund	Emmertsgrund	57	0	0,0	18	31,6	12	21,1	27	47,4	0	0,0
Grundschule Ziegelhausen	Ziegelhausen	64	.	.	12	18,8	47	73,4	3	4,7	.	.
Grundschule Bahnstadt	Bahnstadt	26	0	0,0	4	15,4	20	76,9
Übergänge insgesamt		904	13	1,4	135	14,9	586	64,8	83	9,2	87	9,6

Quelle Amt für Schule und Bildung der Stadt Heidelberg, 2020.

1) Übergangszahlen von den öffentlichen Grundschulen auf alle weiterführenden Schulen (inklusive Privatschulen).

2) Beinhaltet IGH, Waldorfschule, Sonderpädagogische Bildungs und Beratungszentren (früher: Sonderschulen) und alle sonstigen Ersatzschulen.

Eräuterung

. = aus Datenschutzgründen nicht veröffentlichtbar.

Tabelle 1103

Grundschulempfehlungen und tatsächliche Übergänge von öffentlichen Grundschulen in Heidelberg auf weiterführende Schulen für das Schuljahr 2019/20

Grundschul- empfehlungen	Emp- fehlungen insgesamt	tatsächliche Übergänge				
		Hauptschule	Realschule	Gymnasium	Gemein- schaftsschule	IGH etc.
Hauptschule	121	8	30	3	55	25
Realschule	175	5	81	34	25	30
Gymnasium	608	0	24	549	3	32
Übergänge insgesamt	904	13	135	586	83	87

Quelle Amt für Schule und Bildung der Stadt Heidelberg, 2020.

- 1) Übergangszahlen von den öffentlichen Grundschulen auf alle weiterführenden Schulen (inklusive Privatschulen).
- 2) Beinhaltet IGH, Waldorfschule, Sonderpädagogische Bildungs- und Beratungszentren (früher: Sonderschulen) und alle sonstigen Ersatzschulen.

Lesehilfe für Tabelle "Grundschulempfehlungen und tatsächliche Übergänge von öffentlichen Grundschulen in Heidelberg auf weiterführende Schulen"

Erste Zeile: 8 Schüler/innen erhielten Ende des Schuljahres 2018/19 eine Hauptschulempfehlung und sind zum Schuljahr 2019/20 tatsächlich auf eine Hauptschule übergegangen. 30 Schüler/innen erhielten eine Hauptschulempfehlung, sind jedoch entgegen der Empfehlung auf die Realschule übergegangen. 3 Schüler/in erhielt eine Hauptschulempfehlung und ging auf ein Gymnasium über, 55 Schüler/innen erhielten eine Hauptschulempfehlung und gingen auf eine Gemeinschaftsschule über und 25 Schüler/innen gingen mit einer Hauptschulempfehlung an die IGH oder eine Ersatzschule.

Tabelle 1104

Entwicklung der Schulübergänge von öffentlichen Grundschulen in Heidelberg auf weiterführende Schulen seit dem Schuljahr 1987/88

Schuljahr	Schul- übergänge insgesamt ²⁾	davon auf folgende Schularten					
		Hauptschule ¹⁾		Realschule		Gymnasium	
		absolut	in Prozent	absolut	in Prozent	absolut	in Prozent
1987/88	580	135	23,3	110	19,0	335	57,8
1988/89	634	153	24,1	123	19,4	358	56,5
1989/90	611	137	22,4	104	17,0	370	60,6
1990/91	685	166	24,2	128	18,7	391	57,1
1991/92	745	168	22,6	133	17,9	444	59,6
1992/93	780	177	22,7	138	17,7	465	59,6
1993/94	803	195	24,3	131	16,3	477	59,4
1994/95	754	165	21,9	127	16,8	462	61,3
1995/96	760	160	21,1	146	19,2	454	59,7
1996/97	773	193	25,0	143	18,5	437	56,5
1997/98	826	181	21,9	145	17,6	500	60,5
1998/99	764	173	22,6	141	18,5	450	58,9
1999/00	824	187	22,7	137	16,6	500	60,7
2000/01	858	201	23,4	162	18,9	495	57,7
2001/02	853	215	25,2	138	16,2	500	58,6
2002/03	779	168	21,6	155	19,9	456	58,5
2003/04	860	175	20,3	137	15,9	548	63,7
2004/05	754	154	20,4	131	17,4	469	62,2
2005/06	752	135	18,0	131	17,4	486	64,6
2006/07	822	118	14,4	165	20,1	539	65,6
2007/08	793	117	14,8	163	20,6	513	64,7
2008/09	746	86	11,5	143	19,2	517	69,3
2009/10	761	98	12,9	159	20,9	504	66,2
2010/11	723	96	13,3	137	18,9	490	67,8
2011/12	722	79	10,9	139	19,3	504	69,8
2012/13	740	52	7,0	154	20,8	534	72,2
2013/14	700	7	1,0	138	19,7	555	79,3
2014/15	692	20	2,9	151	21,8	521	75,3
2015/16	735	10	1,4	114	15,5	611	83,1
2016/17	728	7	1,0	132	18,1	589	80,9
2017/18	773	15	1,9	128	16,6	630	81,5
2018/19	765	17	2,2	163	21,3	585	76,5
2019/20	734	13	1,8	135	18,4	586	79,8

Quelle Amt für Schule und Bildung der Stadt Heidelberg, 2020.

1) Ab 2011/2012 = Werkrealschule.

2) Schulübergänge ohne Gemeinschaftsschulen, IGH, Sonderpädagogische Bildungs- und Beratungszentren (früher: Sonderschulen) und sonstigen Ersatzschulen.

Tabelle 1105

Werkrealschulen in Heidelberg nach Klassen- und Schülerzahl und nach Stadtteilen im Schuljahr 2019/20

Werkrealschulen	Stadtteil	Schuljahr 2019/20	
		Klassen	Schüler
Private Werkrealschulen insgesamt		6	50
Freie Christliche Schule (Klassenstufe 5 bis 10)	Rohrbach	6	50
Werkrealschulen insgesamt		6	50

Quelle Amt für Schule und Bildung der Stadt Heidelberg, 2020.

Tabelle 1106

Gemeinschaftsschulen in Heidelberg nach Klassen- und Schülerzahl und nach Stadtteilen im Schuljahr 2019/20

Gemeinschaftsschulen	Stadtteil	Schuljahr 2019/20	
		Klassen	Schüler
Öffentliche Gemeinschaftsschulen insgesamt		26	550
Geschwister-Scholl-Schule	Kirchheim	12	244
Waldparkschule	Boxberg	14	306
Private Gemeinschaftsschulen insgesamt		2	18
Freie Montessori-Schule	Südstadt	2	18
Öffentliche und private Gemeinschaftsschulen insgesamt		28	568

Quelle Amt für Schule und Bildung der Stadt Heidelberg, 2020.

Tabelle 1107

Realschulen in Heidelberg nach der Klassen- und Schülerzahl und nach Stadtteilen im Schuljahr 2019/20

Realschulen	Stadtteil	Schuljahr 2019/20	
		Klassen	Schüler
Öffentliche Realschulen insgesamt		47	1.124
Theodor-Heuss-Realschule	Altstadt	15	333
Gregor-Mendel-Realschule	Kirchheim	14	288
Johannes-Kepler-Realschule	Neuenheim	18	503
Private Realschulen insgesamt		20	445
St.-Raphael-Schule	Neuenheim	7	193
Heidelberger Privatschulzentrum	Altstadt	13	252
Öffentliche und private Realschulen insgesamt		67	1.569

Quelle Amt für Schule und Bildung der Stadt Heidelberg, 2020.

Tabelle 1108

Gymnasien in Heidelberg nach der Klassen- und Schülerzahl und nach Stadtteilen im Schuljahr 2019/20
hier: Nur Allgemeinbildende Gymnasien

Gymnasien	Stadtteil	Schuljahr 2019/20	
		Klassen ¹⁾	Schüler
Öffentliche Gymnasien insgesamt		134	3.186
Kurfürst-Friedrich-Gymnasium	Altstadt	32	715
Hölderlin-Gymnasium	Altstadt	34	798
Bunsen-Gymnasium	Neuenheim	34	832
Helmholtz-Gymnasium	Südstadt	34	841
Private Gymnasien insgesamt		129	3.161
Heidelberger Privatschulzentrum	Bergheim	3	94
Englisches Institut	Südstadt	37	795
Elisabeth-von-Thadden-Schule	Wieblingen	34	855
St.-Raphael-Schule	Neuenheim	32	902
Heidelberg-College	Neuenheim	23	515
Öffentliche und private Gymnasien insgesamt		263	6.347

Quelle Amt für Schule und Bildung der Stadt Heidelberg, 2020.

1) für die Sekundarstufe II werden fiktive Klasse mit dem Klassenteiler 20 gebildet.

Tabelle 1109

Gesamtschulen in Heidelberg nach der Klassen- und Schülerzahl und nach Stadtteilen im Schuljahr 2019/20

Gesamtschulen	Stadtteil	Schuljahr 2019/20	
		Klassen	Schüler
Freie Waldorfschule (Klassenstufe 5 bis 13) insgesamt	Wieblingen	17	328
Internationale Gesamtschule (Klassenstufe 5 bis Jahrgangsstufe 2) insgesamt	Rohrbach	52	1.302
Orientierungsstufe		13	342
Sekundarstufe I - Vorbereitungsklassen		¹⁾	51
C-Zug Hauptschulabschluss		11	276
B-Zug Realschulabschluss		14	338
A-Zug Abiturabschluss (Klassenstufe 7 bis Jahrgangsstufe 2)		14	295
Gesamtschulen insgesamt		69	1.630

Quelle Amt für Schule und Bildung der Stadt Heidelberg, 2020.

1) Es gibt 3 Vorbereitungsklassen. Diese sind in den Klassenzahlen der einzelnen Abschlusszügen (A - C-Zug) berücksichtigt.

Tabelle 1110

Sonstige Schulen in Heidelberg nach der Klassen- und Schülerzahl und nach Stadtteilen im Schuljahr 2019/20

Sonstige Schulen	Stadtteil	Schuljahr 2019/20	
		Klassen	Schüler
H.I.S. Heidelberg International School (Klassenstufe 5 bis 12) insgesamt	Wieblingen	8	143
Sonstige Schulen insgesamt		8	143

Quelle Amt für Schule und Bildung der Stadt Heidelberg, 2020.

Tabelle 1111

Sonderpädagogische Bildungs- und Beratungszentren in Heidelberg nach der Klassen- und Schülerzahl und nach Stadtteilen im Schuljahr 2019/20

Sonderpädagogische Bildungs- und Beratungszentren	Stadtteil	Schuljahr 2019/20	
		Klassen	Schüler
Marie-Marcks-Schule	Kirchheim	11	130
Graf von Galen-Schule	Pfaffengrund	11	60
Stauffenbergsschule	Pfaffengrund	14	162
Sonderpädagogische Bildungs und Beratungszentren insgesamt		36	352

Quelle Amt für Schule und Bildung der Stadt Heidelberg, 2020.

Tabelle 1112

Berufliche Schulen in Heidelberg nach Ausbildungsbereichen, nach Stadtteilen sowie nach der Klassen- und Schülerzahl im Schuljahr 2019/20 hier: Nur Schulen in der Schulträgerschaft der Stadt Heidelberg

Berufliche Schulen in der Schulträgerschaft der Stadt Heidelberg	Stadtteil	Schuljahr 2019/20	
		Klassen	Schüler
Willy-Hellpach-Schule	Weststadt	64	1.435
Kaufmännische Berufsschulen I (T)		38	876
Berufskolleg Finanzassistent (T)		4	85
Kaufmännische Berufsfachschule (V)		4	85
Wirtschaftsgymnasium (V)		18	389
Julius-Springer-Schule	Südstadt	72	1.509
Kaufmännische Berufsschulen (T)		54	1.074
Kaufmännisches Berufskolleg Steuerfachangestellte/r (T)		3	80
VABO (Erwerb Deutschkenntnisse) (T)		1	13
Kaufmännisches Berufskolleg I (V)		4	106
Kaufmännisches Berufskolleg II (V)		2	50
Berufskolleg zur Erlangung der Fachhochschulreife (V)		2	38
Zweijähriges Berufskolleg Wirtschaft für Fremdsprachen (V)		4	104
Berufskolleg für Wirtschaftsinformatik (V)		2	44
Carl-Bosch-Schule	Wieblingen	61	1.312
Gewerbliche Berufsschule I (T)		37	805
Berufsfachschule Fahrzeugtechnik (V)		1	23
Berufsfachschule für Elektrotechnik (zweijährig) (V)		2	47
Fachschule für Elektrotechnik (V)		1	11
Fachschule für Medizintechnik (V)		1	12
Fachschule für Orthopädiemechaniker/in (V) und Berufsvorbereitende Einrichtung (V)		1	24
Technisches Berufskolleg I (V)		2	48
Technisches Berufskolleg II (V)		1	28
Berufliches Gymnasium 6-jährig (8. bis 10. Klasse) (V)		6	106
Technisches Gymnasium (V)		9	208

Quelle Amt für Schule und Bildung der Stadt Heidelberg, 2020.

Erläuterungen

T = Teilzeitschule, V = Vollzeitschule, ST = Sonderteilzeitschulen, SV = Sondervollzeitschulen.

Tabelle 1112 Fortsetzung

Berufliche Schulen in Heidelberg nach Ausbildungsbereichen, nach Stadtteilen sowie nach der Klassen- und Schülerzahl im Schuljahr 2019/20
hier: Nur Schulen in der Schulträgerschaft der Stadt Heidelberg

Berufliche Schulen in der Schulträgerschaft der Stadt Heidelberg	Stadtteil	Schuljahr 2019/20	
		Klassen	Schüler
Johannes-Gutenberg-Schule	Wieblingen	81	1.540
Agrarwirtschaft (ST)		3	24
Gewerbliche Berufsschule (T)		38	806
Landwirtschaftliche Berufsfachschule (T)		13	252
Berufsfachschule für Zusatzqualifikation Landwirtschaft (T)		1	24
Berufsvorbereitungsjahr (V)		2	33
VABO (V)		2	23
Berufseinstiegsjahr (V)		1	14
Gewerblich-technische Berufsaufbauschule (V)		1	8
Berufsfachschule für Bauzeichner (V)		1	26
Berufsfachschule Druck- und Medientechnik (V)		2	40
Berufsfachschule Fotografie (V)		1	12
Einjährige Berufsfachschule Körperpflege (V)		1	20
Berufsfachschule für Metall -Installationstechnik- (V)		2	24
Berufsfachschule Labortechnik (V)		2	39
Berufskolleg zum Erwerb der Fachhochschulreife inkl. gewerbliche Richtung (V)		2	23
Berufskolleg Grafik-Design (V)		3	66
Berufskolleg biotechnologische/r Assistent/in (V)		2	37
Meisterschule FR Druck (V)		1	12
Meisterschule für Konditoren (V)		2	37
Meisterschule für Installateur und Heizungsbauer (V)		1	20
Marie-Baum-Schule	Wieblingen	31	616
Hauswirtschaftliche Berufsschule (T)		8	173
Sonderberufsschule Ernährung und Hauswirtschaft (ST)		2	14
Berufsfachschule zur Erprobung einer sozialpädagogischen Weiterentwicklung (an hauswirtschaftlichen Schulen) (V)		4	66
Berufsfachschule für Gesundheit und Pflege (zweijährig) (V)		0	8
Berufsfachschule für Hauswirtschaft und Ernährung (zweijährig) (V) ¹⁾		1	10
Hauswirtschaftlich-sozialpädagogisches Berufskolleg FH (einjährig) (V)		0	9
Berufskolleg Gesundheit und Pflege I (einjährig) (V)		2	55
Berufskolleg Gesundheit und Pflege II (einjährig) (V)		1	25
Soz.- u. Ges-wiss. Gymnasium Profil Gesundheit (V)		13	256
Gymnasium Biotechnologie (V)			
Fritz-Gabler-Schule (Hotelfachschule)	Boxberg	9	184
Fachschule für das Hotel- und Gaststättengewerbe (V)		8	163
Fachschule für Gastronomie (V)		1	18
Fachschule für Sommeliers (V) ²⁾		0	3
Berufliche Schulen in der Schulträgerschaft der Stadt Heidelberg insgesamt		318	6.596

Quelle Amt für Schule und Bildung der Stadt Heidelberg, 2020.

1) wird mit der Berufsfachschule für Gesundheit und Pflege gemeinsam beschult.

2) wird mit der Fachschule für Gastronomie gemeinsam beschult.

Erläuterungen

T = Teilzeitschule, V = Vollzeitschule, ST = Soderteilzeitschulen, SV = Sondervollzeitschulen.

Tabelle 1113

Berufliche Schulen in Heidelberg nach Ausbildungsbereichen, nach Stadtteilen sowie nach der Klassen- und Schülerzahl im Schuljahr 2019/20

Hier: Nur Schulen in privater Trägerschaft

Berufliche Schulen in privater Trägerschaft	Stadtteil	Schuljahr 2019/20	
		Klassen	Schüler
Heidelberger Privatschulzentrum insgesamt	Bergheim	9	201
Wirtschaftsgymnasium (Profil Wirtschaft) 6-jährig		0,5	7
Wirtschaftsgymnasium (Profil Ernährung, Soziales und Gesundheit) 6-jährig		0,5	8
Wirtschaftsgymnasium (Profil Wirtschaft) 3-jährig		1	31
Wirtschaftsgymnasium (Profil Internationale Wirtschaft) 3-jährig		1	18
Sozialwissenschaftliches Gymnasium		2	53
Kaufmännisches Berufskolleg I		1	22
Kaufmännisches Berufskolleg II		1	17
Zweijähriges kaufmännisches Berufskolleg Fremdsprachen		2	45

Quelle Amt für Schule und Bildung der Stadt Heidelberg, 2020.

Tabelle 1114

**Volkshochschule Heidelberg nach der Klassen- und Schülerzahl
im Schuljahr 2019/20**

Volkshochschule	Stadtteil	Schuljahr 2019/20	
		Klassen	Schüler
Volkshochschule insgesamt	Bergheim	11	186
Tages- und Abendhauptschule		2	30
Abendrealschule		2	23
Abendgymnasium		7	133

Quelle Amt für Schule und Bildung der Stadt Heidelberg, 2020.

Tabelle 1115

Entwicklung der Schülerzahlen in Heidelberg nach Schularten seit dem Schuljahr 1987/88

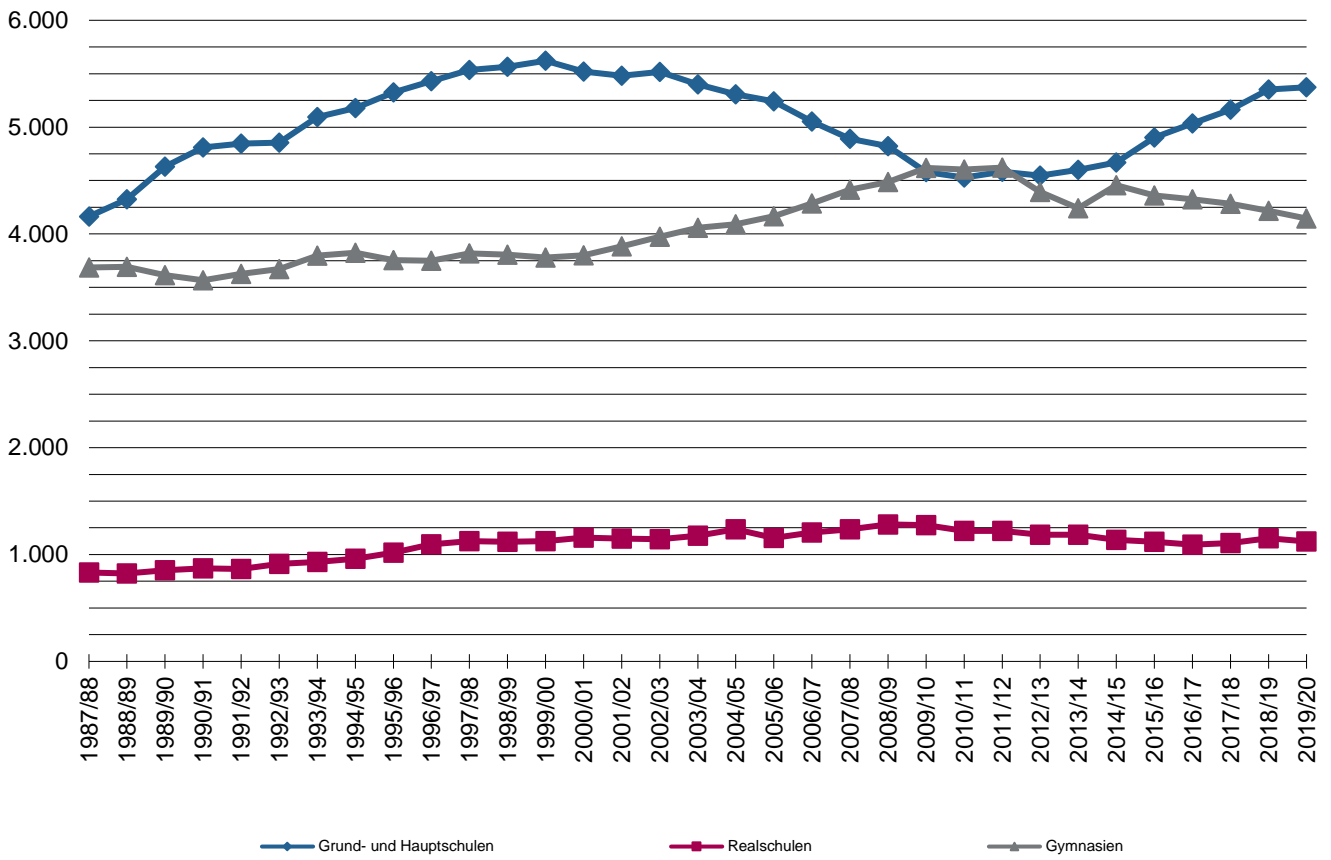
Schuljahr	Allgemeinbildende Schulen insgesamt	Grund- und Hauptschulen ³⁾	Sonderschulen ⁵⁾	Realschulen		Gesamtschule ohne Primarstufe	Gymnasien		Freie Waldorfschule	Berufliche Schulen insgesamt ²⁾	Abendschulen	
				öffentlich ⁴⁾	privat ⁴⁾		öffentlich ¹⁾	privat ⁴⁾			Realschule	Gymnasium
1987/88	13.443	4.164	382	831	321	1.491	3.688	2.003	277	8.343	55	231
1988/89	13.626	4.326	366	823	316	1.456	3.692	2.037	316	8.141	51	243
1989/90	13.603	4.631	377	854	315	1.451	3.616	1.702	333	7.468	43	281
1990/91	14.174	4.809	386	871	312	1.357	3.567	2.179	367	7.310	43	283
1991/92	14.306	4.846	393	864	312	1.373	3.628	2.217	367	7.061	38	268
1992/93	14.415	4.855	392	913	319	1.304	3.671	2.249	426	6.979	50	236
1993/94	14.961	5.096	402	930	343	1.370	3.798	2.297	446	6.766	46	233
1994/95	15.146	5.178	408	962	330	1.362	3.825	2.338	462	6.612	47	234
1995/96	15.262	5.324	409	1.017	330	1.310	3.756	2.392	455	6.371	38	231
1996/97	15.536	5.429	410	1.097	344	1.333	3.750	2.473	450	6.463	48	202
1997/98	15.782	5.534	398	1.126	350	1.348	3.818	2.479	445	6.378	50	234
1998/99	15.896	5.564	392	1.120	358	1.347	3.807	2.577	459	6.414	50	222
1999/00	16.015	5.621	413	1.127	377	1.280	3.779	2.662	465	6.499	59	232
2000/01	16.043	5.521	440	1.158	400	1.235	3.802	2.723	472	6.628	58	234
2001/02	16.173	5.482	452	1.150	425	1.285	3.885	2.783	457	6.740	40	214
2002/03	16.611	5.518	460	1.143	461	1.452	3.975	2.813	456	6.679	56	277
2003/04	16.711	5.399	478	1.177	444	1.502	4.057	2.835	479	6.524	55	285
2004/05	16.684	5.308	476	1.236	470	1.535	4.092	2.885	322	6.382	55	305
2005/06	16.777	5.242	453	1.156	437	1.598	4.167	2.940	469	6.447	54	261
2006/07	16.705	5.052	459	1.206	415	1.538	4.285	2.998	471	6.558	54	227
2007/08	16.645	4.890	421	1.235	398	1.502	4.415	3.043	471	6.650	48	222
2008/09	16.687	4.823	433	1.282	376	1.464	4.485	3.063	473	6.697	56	232
2009/10	16.619	4.578	441	1.274	370	1.456	4.617	3.105	471	6.667	59	248
2010/11	16.451	4.528	422	1.221	365	1.433	4.604	3.090	463	6.523	53	272
2011/12	16.380	4.581	388	1.222	349	1.380	4.621	3.046	465	6.310	49	279
2012/13	15.821	4.546	383	1.185	353	1.333	4.395	2.885	460	6.233	35	246
2013/14	15.639	4.600	374	1.186	335	1.304	4.242	2.880	462	6.221	28	228
2014/15	16.145	4.670	393	1.139	460	1.309	4.457	2.971	473	6.105	41	232
2015/16	16.269	4.902	355	1.120	447	1.319	4.360	3.020	470	5.964	38	238
2016/17	16.271	5.036	345	1.094	436	1.324	4.326	3.002	464	6.019	33	211
2017/18	16.360	5.163	320	1.107	420	1.296	4.282	3.077	470	5.903	32	193
2018/19	16.534	5.351	327	1.152	461	1.247	4.218	3.112	478	5.844	26	162
2019/20	16.646	5.372	352	1.124	445	1.302	4.145	3.278	472	5.721	23	133

Quelle Amt für Schule und Bildung der Stadt Heidelberg, 2020.

- 1) Einschließlich Wirtschaftsgymnasium, Technisches Gymnasium und Gymnasium Biotechnologie und ab 2014: einschließlich Wirtschaftsgymnasium Klasse 8 bis 10 und Soz.-u.Gess.wiss. Gymnasium Profil Gesundheit.
- 2) Ohne Wirtschaftsgymnasium, Technisches Gymnasium und Gymnasium Biotechnologie und ab 2014: ohne Wirtschaftsgymnasium Klassen 8-10 und Soz.-u.Gess.wiss. Gymnasium Profil Gesundheit aber zuzüglich private berufliche Schule HPC mit 97 Schülern.
2003 = Gymnasium Biotechnologie.
- 3) ab 1999/2000 = Öffentliche und private Grund- und Hauptschulen sind zusammengefasst.
ab 2011/12 = Grundschule und Haupt.-Werkrealschulen.
ab 2014/15 = Grundschule und Werkreal-/Gemeinschaftsschulen (ohne Freie Waldorfschule und Heidelberg International School HIS).
- 4) ab 2014/15 inklusive berufliches Gymnasium des HPC.
- 5) ab 2015/16 Sonderpädagogische Bildungs- und Beratungszentren.

Grafik 1115

Entwicklung der Schülerzahlen in Heidelberg nach Schularten seit dem Schuljahr 1987/88



Quelle Amt für Schule und Bildung der Stadt Heidelberg.

Grafik Amt für Stadtentwicklung und Statistik der Stadt Heidelberg, 2020.

Tabelle 1116
Entwicklung der Studierendenanzahl an der Universität Heidelberg nach
Fachrichtungen seit dem Wintersemester 2009/2010

Erstes Studienfach	09/10	10/11	11/12	12/13	13/14	14/15	15/16	16/17	17/18	18/19	19/20
Ägyptologie	66	59	53	52	54	42	34	40	34	40	36
Alte Geschichte	64	70	75	79	72	82	69	59	60	60	56
American Studies	42	73	88	118	152	151	154	142	127	122	148
Anwendungsorientierte Informatik	199	279	304	374	434	476	558	489	516	563	587
Archäologie	189	183	196	230	232	208	212	221	207	190	182
Assyriologie	14	19	18	22	28	24	26	35	31	31	26
Astronomie	91	85	94	91	91	86	77	79	78	78	78
Berufs- und organisationsbezogene Beratungswissenschaft	46	60	66	67	67	57	48	40	32	24	23
Bildungswissenschaft	87	150	208	252	319	295	365	431	360	335	378
Biochemie	0	0	0	25	46	72	98	118	148	166	169
Biologie	1.038	1.010	1.058	1.091	1.090	1.117	1.079	1.051	1.030	978	947
Biomedical Engineering	0	0	0	22	27	17	18	25	26	42	42
Chemie	614	627	699	759	753	722	747	789	800	777	759
Christentum und Kultur	15	17	21	32	34	37	35	46	50	56	53
Computerlinguistik	175	180	193	242	246	272	307	353	315	243	254
Deutsch als Fremdsprachenphilologie	522	310	227	174	155	136	128	111	88	81	67
Diakonie-Führungsverantwortung	13	18	19	27	41	40	28	32	21	31	25
Economics	25	58	90	136	152	190	219	224	222	215	181
Editionswissenschaft	6	8	11	14	16	15	17	12	13	13	11
Englisch	422	368	370	321	318	315	325	322	288	256	239
Englisch/Anglistik	1.282	1.328	1.370	1.291	1.263	1.213	1.146	1.121	1.077	1.056	1.011
Ethnologie	354	360	364	396	413	437	411	421	366	330	298
Französisch ¹⁾	199	206	198	204	186	172	147	113	83	60	40
Französisch ²⁾	164	170	130	151	124	131	104	95	86	62	57
Französisistik	7	5	2	1	0	0	0	0	0	0	0
Geographie	510	529	541	574	557	581	598	587	602	563	643
Geologie	69	55	41	34	26	20	14	9	7	6	3
Geowissenschaften	161	195	244	232	209	186	164	168	170	158	143
Germanistik/Deutsch	1.202	1.323	1.337	1.412	1.451	1.385	1.290	1.236	1.185	1.096	984
Gerontologie	54	47	32	27	17	11	8	6	3	3	3
Global History	0	18	22	33	41	44	44	49	49	51	45
Governance Risk&Ressource	0	0	0	20	39	19	31	38	32	21	28
Griechisch	7	9	14	20	33	31	27	32	28	29	33
Health and Society in South Asia	9	14	15	13	18	28	40	53	53	58	42
Health Economics	0	0	5	5	9	13	13	11	10	6	1
Hebräisch/Judaistik	21	20	23	17	10	7	3	0	0	0	0
Hispanistik	10	2	1	0	0	0	0	0	0	0	0
Indologie	28	23	21	15	12	7	9	12	11	13	16
Informatik	75	36	45	64	69	78	89	97	82	76	80
International Health	23	24	30	28	29	18	23	31	34	32	30
Internationales Recht	19	31	29	16	23	22	23	17	20	18	23

Quelle: Universitätsverwaltung Heidelberg; Stand 01. Dezember 2019; 2020.

1) Lehramt.

2) Dolmetscher.

Fortsetzung der Tabelle siehe nächste Seite.

Tabelle 1116 Fortsetzung

Entwicklung der Studierendenanzahl an der Universität Heidelberg nach Fachrichtungen seit dem Wintersemester 2009/2010

Erstes Studienfach	09/10	10/11	11/12	12/13	13/14	14/15	15/16	16/17	17/18	18/19	19/20
Interprofessionelle Gesundheitsversorgung	0	0	25	45	63	84	82	79	74	109	110
Islamwissenschaft	153	136	136	122	132	113	113	116	102	78	74
Italienisch ¹⁾	42	42	46	52	47	44	38	27	20	15	10
Italienisch ²⁾	71	66	60	59	61	64	81	81	70	55	60
Italienistik	0	2	2	3	1	0	0	0	0	0	0
Japanologie	94	81	76	74	60	62	53	50	39	37	39
Konferenzdolmetschen	70	104	123	136	132	119	112	119	110	115	98
Kultur- und Religionsgeschichte Südasiens (Indologie 1)	0	17	17	15	13	13	13	11	8	6	8
Kunstgeschichte	548	475	542	533	564	536	542	514	476	433	405
Latein	133	151	151	151	170	159	163	141	118	114	107
Mathematik	872	865	850	939	925	850	873	888	785	744	694
Matter to Life	0	0	0	0	0	0	0	0	0	0	10
Medical Biometry/ Biostatistics	27	35	25	36	35	55	42	47	32	45	34
Medical Education	51	48	49	51	51	52	52	50	51	53	52
Medical Physics	23	17	9	21	51	41	23	23	14	0	1
Medizin	4.154	4.101	4.080	4.157	4.293	4.301	4.385	4.465	4.552	4.758	4.920
Medizinische Informatik	281	252	251	271	268	244	258	227	207	200	194
Mineralogie	13	10	6	4	2	1	0	0	0	0	0
Mittellatein	5	5	7	6	4	4	5	5	4	3	5
Mittlere und Neue Geschichte	961	997	1.019	1.014	1.028	954	930	862	880	804	815
Molecular Biosciences	231	304	359	374	406	400	408	403	405	443	447
Molekulare Biotechnologie	254	297	336	356	387	448	451	483	493	523	531
Molekulare Zellbiologie	49	25	4	4	5	3	1	1	1	0	1
Musikwissenschaft	158	170	178	204	223	227	228	207	180	165	138
Neuere Sprachen und Literaturen Südasiens (Indologie 2)	4	12	10	12	13	13	11	12	10	10	6
Nonprofit Management & Governance	15	27	30	35	42	31	29	21	16	7	1
Ostasienwissenschaften	295	332	378	451	474	453	404	401	390	351	346
Osteuropäische Geschichte	31	75	35	92	43	32	30	28	23	24	19
Pädagogik	308	257	199	159	134	117	74	47	33	29	16
Pflegewissenschaft/ Gerontologische Pflege	75	86	55	41	161	168	174	146	140	121	96
Pharmazie	197	203	198	227	226	247	232	244	240	239	236
Philosophie	389	401	414	455	432	412	438	422	469	491	510
Physical Methods Radioth	0	0	7	15	14	18	17	15	7	0	0
Physik	1.582	1.655	1.818	1.934	1.987	2.012	2.086	2.196	2.215	2.250	2.262
Politikwissenschaft (Südasiens)	86	75	60	50	33	20	17	13	7	2	0
Politische Ökonomik	496	542	636	741	850	889	888	827	798	866	785
Politische Wissenschaften	767	729	722	760	763	717	692	707	687	705	703
Portugiesisch	41	39	38	32	30	30	26	27	25	16	12
Propädeutikum	3	6	8	4	10	11	7	4	7	5	5

Quelle: Universitätsverwaltung Heidelberg; Stand 01. Dezember 2019; 2020.

1) Lehramt.

2) Dolmetscher.

Fortsetzung der Tabelle siehe nächste Seite.

Tabelle 1116 Fortsetzung

Entwicklung der Studierendenzahl an der Universität Heidelberg nach Fachrichtungen seit dem Wintersemester 2009/2010

Erstes Studienfach	09/10	10/11	11/12	12/13	13/14	14/15	15/16	16/17	17/18	18/19	19/20
Psychologie	714	725	715	681	673	679	681	687	646	670	683
Rechtswissenschaft	2.077	2.233	2.408	2.585	2.730	2.838	2.778	2.734	2.775	2.679	2.594
Religionswissenschaften	162	143	154	199	216	188	163	157	146	136	117
Romanistik	231	190	169	170	160	139	173	168	224	268	285
Russisch ¹⁾²⁾	168	154	147	127	104	89	99	89	69	55	45
Scientiarum Humanarum	155	163	158	157	146	139	135	140	142	137	141
Scientific Computing	0	0	0	7	10	34	60	81	92	88	80
Semitistik	18	23	17	19	18	22	22	23	16	14	13
Sinologie	127	101	90	92	91	80	73	77	62	64	54
Slavistik	155	150	160	174	179	164	160	153	132	124	109
Sonderpädagogik ³⁾	612	701	820	769	710	366	358	356	0	0	0
Soziologie	474	478	479	503	524	519	527	532	515	494	469
Spanisch ¹⁾	229	229	234	221	202	185	157	117	90	65	49
Spanisch ²⁾	191	190	170	164	172	154	152	148	151	139	135
Sportwissenschaft	406	419	458	514	393	397	401	412	411	423	439
Sprach- und Literaturwissenschaft	0	47	101	149	182	194	202	224	199	188	186
Studienkolleg	155	139	125	132	146	143	147	156	151	136	137
Südasiastudien	81	83	96	132	137	147	173	194	164	169	107
Theological Research	16	10	3	1	1	0	0	1	0	0	0
Theologie	495	488	486	482	489	468	455	479	499	476	448
Transcultural Studies	0	0	18	66	123	154	148	136	136	134	137
Translation Studies for Information Technologies	42	67	71	105	107	126	117	106	97	65	55
Translational Medical Research	0	0	19	17	21	12	16	22	25	29	23
Übersetzungswissenschaften	41	34	28	28	28	22	20	23	17	16	19
Unternehmensführung im Wohlfahrtsbereich	21	15	22	8	7	2	2	2	1	0	0
Unternehmensrestrukturierung	26	33	32	38	38	35	48	52	37	37	37
Ur- und Frühgeschichte	90	85	79	87	96	93	85	78	63	68	57
Volkswirtschaftslehre	519	350	220	152	104	73	53	41	33	28	1
Vorsemerkurs Deutsch	199	210	220	198	179	176	184	214	200	170	153
Wirtschaftswissenschaften	10	20	25	23	21	16	13	14	15	17	25
Zahnmedizin	551	537	551	557	539	543	540	547	549	558	564
Insgesamt	28.266	28.625	29.488	30.873	31.535	30.898	30.848	30.787	29.689	29.202	28.653

Quelle: Universitätsverwaltung Heidelberg; Stand 01. Dezember 2019; 2020.

1) Lehramt.

2) Dolmetscher.

3) Zusammenfassung Sonderpädagogik (Blinden-, Gehörlosen-, Geistigbehinderten-, Lernbehinderten und Sprachpädagogik).
Ab Wintersemester 2017/18 ohne Immatrikulation.

Tabelle 1117

Studierende an der Universität Heidelberg nach dem Geschlecht und Immatrikulationsstatus sowie nach Fachrichtungen im Wintersemester 2019/20

Erstes Studienfach	Studierende		Rückmelder	Neu-/Erstimmatrikulierte
	insgesamt	davon weiblich		
Ägyptologie	36	24	26	10
Alte Geschichte	56	21	47	9
American Studies	148	81	83	65
Anwendungsorientierte Informatik	587	74	475	112
Archäologie	182	107	157	25
Assyriologie	26	9	22	4
Astronomie	78	28	65	13
Berufs- und organisationsbezogene Beratungswissenschaft	23	18	22	1
Bildungswissenschaft	378	305	262	116
Biochemie	169	91	125	44
Biologie	947	619	743	204
Biomedical Engineering	42	17	31	11
Chemie	759	237	622	137
Christentum und Kultur	53	26	39	14
Computerlinguistik	254	121	189	65
Deutsch als Fremdsprachenphilologie	67	53	60	7
Diakonie-Führungsverantwortung	25	13	25	0
Economics	181	64	125	56
Editionswissenschaft	11	6	7	4
Englisch	239	196	173	66
Englisch/Anglistik	1.011	757	763	248
Ethnologie	298	217	253	45
Französisch ¹⁾	40	36	40	0
Französisch ²⁾	57	51	36	21
Geographie	643	321	464	179
Geologie	3	0	3	0
Geowissenschaften	143	58	126	17
Germanistik/Deutsch	984	735	737	247
Gerontologie	3	3	3	0
Global History	45	23	40	5
Governance Risk&Ressource	28	15	28	0
Griechisch	33	19	26	7
Health and Society in South Asia	42	30	36	6
Health Economics	1	0	1	0
Indologie	16	13	13	3
Informatik	80	9	67	13
International Health	30	21	11	19
Internationales Recht	23	10	23	0

Quelle: Universitätsverwaltung Heidelberg; Stand 01. Dezember 2019; 2020.

1) Lehramt.

2) Dolmetscher.

Fortsetzung der Tabelle siehe nächste Seite.

Tabelle 1117 Fortsetzung
Studierende an der Universität Heidelberg nach dem Geschlecht und Immatrikulationsstatus sowie nach Fachrichtungen im Wintersemester 2019/20

Erstes Studienfach	Studierende		Rückmelder	Neu-/Erstimmatrikulierte
	insgesamt	davon weiblich		
Interprofessionelle Gesundheitsversorgung	110	96	82	28
Islamwissenschaft	74	48	60	14
Italienisch ¹⁾	10	7	10	0
Italienisch ²⁾	60	53	27	33
Japanologie	39	25	36	3
Konferenzdolmetschen	98	86	74	24
Kultur- und Religionsgeschichte Südasiens (Indologie 1)	8	5	7	1
Kunstgeschichte	405	318	335	70
Latein	107	58	88	19
Mathematik	694	227	493	201
Matter to Life	10	4	1	9
Medical Biometry/ Biostatistics	34	19	34	0
Medical Education	52	21	26	26
Medical Physics	1	1	0	1
Medizin	4.920	2.720	4.183	737
Medizinische Informatik	194	93	133	61
Mittellatein	5	2	5	0
Mittlere und Neue Geschichte	815	345	655	160
Molecular Biosciences	447	308	346	101
Molekulare Biotechnologie	531	316	447	84
Molekulare Zellbiologie	1	0	0	1
Musikwissenschaft	138	76	109	29
Neuere Sprachen und Literaturen Südasiens (Indologie 2)	6	3	6	0
Nonprofit Management & Governance	1	1	1	0
Ostasienwissenschaften	346	198	241	105
Osteuropäische Geschichte	19	8	18	1
Pädagogik	16	11	15	1
Pflegewissenschaft/ Gerontologische Pflege	96	77	88	8
Pharmazie	236	171	179	57
Philosophie	510	198	392	118
Physik	2.262	551	1.829	433
Politische Ökonomik	785	269	589	196
Politische Wissenschaften	703	376	492	211
Portugiesisch	12	9	10	2
Propädeutikum	5	4	0	5

Quelle: Universitätsverwaltung Heidelberg; Stand 01. Dezember 2019; 2020.

1) Lehramt.

2) Dolmetscher.

Fortsetzung der Tabelle siehe nächste Seite.

Tabelle 1117 Fortsetzung

Studierende an der Universität Heidelberg nach dem Geschlecht und Immatrikulationsstatus sowie nach Fachrichtungen im Wintersemester 2019/20

Erstes Studienfach	Studierende		Rückmelder	Neu-/Erstimmatrikulierte
	insgesamt	davon weiblich		
Psychologie	683	553	506	177
Rechtswissenschaft	2.594	1.469	2.028	566
Religionswissenschaften	117	67	106	11
Romanistik	285	223	169	116
Russisch ¹⁾²⁾	45	41	37	8
Scientific Computing	141	93	132	9
Scientiarum Humanarum	80	31	69	11
Semitistik	13	9	9	4
Sinologie	54	33	49	5
Slavistik	109	82	95	14
Soziologie	469	334	364	105
Spanisch ¹⁾	49	43	47	2
Spanisch ²⁾	135	108	74	61
Sportwissenschaft	439	210	371	68
Sprach- und Literaturwissenschaft	186	161	159	27
Studienkolleg	137	87	70	67
Südasiastudien	107	66	72	35
Theologie	448	250	351	97
Transcultural Studies	137	108	99	38
Translation Studies for Information Technologies	55	28	41	14
Translational Medical Research	23	15	3	20
Übersetzungswissenschaften	19	16	15	4
Unternehmensrestrukturierung	37	8	27	10
Ur- und Frühgeschichte	57	37	55	2
Volkswirtschaftslehre	1	0	1	0
Vorsemerkurs Deutsch	153	83	74	79
Wirtschaftswissenschaften	25	8	20	5
Zahnmedizin	564	346	472	92
Insgesamt	28.653	15.641	22.494	6.159

Quelle: Universitätsverwaltung Heidelberg; Stand 01. Dezember 2019; 2020.

1) Lehramt.

2) Dolmetscher.

Tabelle 1118

Studierende der Pädagogischen Hochschule Heidelberg nach Studiengängen und dem Immatrikulationsstatus im Wintersemester 2019/20

Studiengang	Studierende insgesamt	Rückmelder	Neu-/Erstimmatrikulierte
Grundstudium Grundschullehrer und Erweiterung (alte Prüfungsordnung)	209	189	20
Grundstudium Haupt- und Realschullehrer und Erweiterung	395	371	24
Grundstudium Sonderschullehrer (alte Prüfungsordnung)	215	215	
Sonderschullehrer Aufbau-, Ergänzung und Erweiterung (alte Prüfungsordnung)	66	42	24
Bachelor Grundschule	816	633	183
Bachelor Sekundarstufe	805	651	154
Bachelor Sonderpädagogik	785	639	146
Bachelor (nicht Lehramt)	420	305	115
Master Grundschule	187	110	77
Master Sekundarstufe	175	89	86
Master Sonderpädagogik	200	118	82
Master Sonderpädagogik Aufbau	72	38	34
Master (nicht Lehramt)	106	76	30
Promotion- und Aufbaustudium	29	24	5
Gaststudium (§ 60 LHG)	31	1	30
Insgesamt	4.511	3.501	1.010

Quelle Pädagogische Hochschule Heidelberg, Studienbüro; Stand November 2019; 2020.

Tabelle 1119

Studierende an ausgewählten Hochschulen in Heidelberg im Wintersemester oder zum 31. Dezember des jeweiligen Jahres seit 2011

Hochschule	2011	2012	2013	2014	2015	2016	2017	2018	2019
Anzahl der Studierende									
Universität Heidelberg	29.488	30.873	31.535	30.898	30.848	30.787	¹⁾ 29.689	29.202	28.653
Pädagogische Hochschule	4.370	4.604	4.635	4.663	4.569	4.566	4.552	4.392	4.511
SRH Hochschule ²⁾	2.525	2.911	3.010	3.116	3.200	3.125	3.277	3.310	3.319
Hochschule für Internationales Management ³⁾	-	-	-	-	181	185	195	-	339
Hochschule für Kirchenmusik	45	40	42	44	44	49	52	45	44
Hochschule für Jüdische Studien	109	152	128	108	105	114	106	93	103
Berufsakademie F+U gGmbH	201	210	295	310	345	359	378	402	450
Insgesamt⁴⁾	36.738	38.790	39.645	39.139	39.292	39.185	38.249	37.444	37.419

Quelle Amt für Stadtentwicklung und Statistik der Stadt Heidelberg, Eigene Erhebungen, 2020.

1) ohne Studierende am Standort Calw.

2) seit 2017: Hochschule Fresenius Heidelberg.

3) Einschreibepflicht an der Universität Heidelberg für den Studiengang „Sonderpädagogik“ ist entfallen.

4) Hier werden lediglich die uns zur Verfügung gestellten Angaben der ausgewählten Hochschulen aufsummiert.

Erläuterung - = Angaben liegen nicht vor.

Tabelle 1120
Belegerzahlen der Musik- und Singschule Heidelberg in 2019

Fach	Beleger¹⁾
Grundfächer	1.817
Musikalische Angebote für Kinder unter 4 Jahre	147
Musikalische Angebote Früherziehung	1.062
Musikalische Grundausbildung	502
Singklassen	106
Instrumentaler und vokaler Hauptfachunterricht	2.563
Streichinstrumente	490
Zupfinstrumente	283
Holzblasinstrumente	652
Blechblasinstrumente	156
Schlaginstrumente	97
Tastensinstrumente	636
Vokalfächer	249
Sonstige Unterrichtsformen	1.181
Instrumentenkarusell	135
Klassenmusizieren mit Bläsern	64
Klassenmusizieren mit Chorklassen	781
Klassenmusizieren mit Zupfinstrumenten	3
Klassenmusizieren mit Percussioninstrumenten	198
Ensembles und Ergänzungsfächer	1.006
Kammermusik	42
Orchester	455
Ensembles/Spielkreise	197
Singgruppen/Chöre	200
Theorie/Gehörbildung	70
Jazz Rock Pop	28
Szenisches Spiel	14
davon Kooperationen	1.228
mit Schulen	1.026
mit Kindertagesstätten	202
Insgesamt	6.567

Quelle Musik- und Singschule Heidelberg, 2020.

1) Ein Schüler der mehrere Fächer belegt wird mehrfach gezählt.

Tabelle 1121**Kurse und Veranstaltungen an der Volkshochschule Heidelberg
seit 1987**

Jahr	Kurse			Einzelveranstaltungen ¹⁾		Dozenten
	Anzahl	Teilnehmer	Unterrichtseinheiten	Anzahl	Besucher/ Hörer	
1987	1.057	15.963	47.949	124	6.560	540
1988	1.194	17.385	50.627	134	5.250	527
1989	1.272	18.618	50.192	135	5.650	530
1990	1.338	20.261	55.780	51	2.600	480
1991	1.477	22.280	54.652	103	4.900	474
1992	1.456	20.816	54.073	98	3.530	505
1993	1.521	21.701	54.299	97	4.179	464
1994	1.596	22.609	51.192	91	3.376	503
1995	1.633	22.849	52.002	63	2.697	460
1996	1.696	22.459	53.140	65	3.711	450
1997	1.787	22.588	56.292	68	2.545	413
1998	1.805	23.116	53.855	84	3.022	420
1999	1.788	24.106	57.865	133	7.463	549
2000	1.925	24.807	56.905	136	7.103	631
2001	1.983	24.572	56.510	84	3.001	605
2002	2.042	25.864	63.120	79	3.260	641
2003	2.130	26.204	63.605	78	3.542	622
2004	2.105	25.361	60.692	101	5.238	631
2005	1.947	23.848	56.617	87	4.822	621
2006	1.921	22.780	53.173	95	5.247	622
2007	1.897	22.157	53.057	99	4.962	622
2008	1.951	22.209	55.648	108	4.148	600
2009	1.933	23.323	56.734	103	3.128	639
2010	2.143	23.806	61.901	102	2.925	625
2011	2.060	23.782	60.685	89	2.992	614
2012	2.156	24.904	60.147	97	2.621	600
2013	2.238	26.266	65.390	104	2.545	645
2014	2.143	25.577	69.051	123	3.515	595
2015	1.938	23.624	73.216	99	2.061	597
2016	2.055	25.343	75.966	130	3.241	642
2017	2.287	27.056	80.282	120	3.179	693
2018	2.303	29.077	76.383	119	2.671	620
2019	2.305	30.463	77.284	134	2.953	616

Quelle Volkshochschule Heidelberg, 2020.

1) Vorträge, Diskussionsforen, Filme etc.; ab 2001 ohne Exkursionen und Ausstellungen.

Tabelle 1122

Entwicklung der Besucher der Städtischen Hallenbäder in Heidelberg seit 1987

Jahr	Besucher insgesamt	davon im			
		Darmstädter Hof ¹⁾	Köpfel ²⁾	Emmertsgrund ³⁾	Hasenleiser ⁴⁾
Anzahl					
1987	611.746	200.340	290.877	43.153	77.376
1988	546.348	203.289	228.659	45.231	69.169
1989	466.717	151.361	199.983	34.982	80.391
1990	374.994	87.371	197.425	34.436	55.762
1991	348.677	113.051	155.505	24.096	56.025
1992	409.282	162.463	179.927	22.456	44.436
1993	353.885	127.038	164.481	11.598	50.768
1994	306.796	107.851	154.405	-	44.540
1995	277.854	117.198	84.816	-	75.840
1996	246.648	155.671	8.489	-	82.488
1997	301.691	97.795	131.818	-	72.078
1998	299.479	88.798	134.384	-	76.297
1999	291.343	83.858	133.621	-	73.864
2000	305.621	81.723	152.696	-	71.202
2001	287.599	76.380	148.441	-	62.778
2002	291.177	69.628	159.560	-	61.989
2003	236.808	58.086	148.432	-	30.290
2004	212.933	58.842	154.091	-	-
2005	342.531	52.741	119.071	-	51.648
2006	252.444	53.061	113.184	-	86.199
2007	242.940	56.690	105.268	-	80.982
2008	271.226	63.557	128.626	-	79.043
2009	249.066	55.419	117.982	-	75.665
2010	231.575	56.381	106.439	-	68.755
2011	234.961	64.898	97.244	-	72.819
2012	228.311	60.747	88.872	-	78.692
2013	242.843	69.664	95.798	-	77.381
2014	251.455	89.930	84.265	-	77.260
2015	244.554	69.664	99.563	-	75.327
2016	238.968	59.423	102.575	-	76.970
2017	250.859	64.502	108.011	-	78.346
2018	252.113	67.064	111.944	-	73.105
2019	253.938	68.578	111.113	-	74.247

Quelle Sport- und Bäderamt der Stadt Heidelberg bis 2003; 2004 bis 2006: Amt für Gesundheitsförderung Heidelberg der Stadt Heidelberg; seit 2007: Stadtwerke Heidelberg Bäder GmbH & Co. KG; 2020.

1) 2016: Außerplanmäßige Schließung wegen Reparaturarbeiten vom 24. September 2016 bis 17. Oktober 2016

2) 1995: Ab 24. Juli 1995 wegen Sanierung geschlossen.

1996: Wiedereröffnung am 30 November 1996.

Ab 2005 reduzierte Öffnungszeiten.

2014: Außerplanmäßige Badschließung vom 07. Juli 2014 bis 14. September 2014.

Ab 01. Juni 2015 Umverteilung der Öffnungszeiten. Dadurch erweiterte Öffnungszeiten des Schwimmbads um 2 Stunden/wöchentlich und der Sauna um 9,5 Stunden/wöchentlich.

2019: Außerplanmäßige Badschließung wegen Renovierungs-/Instandhaltungsarbeiten vom 29. Juli bis 25. August 2020.

3) Seit 1994 geschlossen.

4) 2004: Wegen Sanierung geschlossen.

Tabelle 1123

Entwicklung der Besucher der Städtischen Freibäder in Heidelberg seit 1987

Jahr	Besucher insgesamt	davon im	
		Tiergartenschwimmbad ¹⁾	Thermalschwimmbad ²⁾
Anzahl			
1987	251.040	120.946	130.094
1988	296.689	148.888	147.801
1989	330.698	187.720	142.978
1990	306.808	144.069	162.739
1991	370.597	205.651	164.946
1992	324.721	150.027	174.694
1993	248.076	112.218	135.858
1994	157.851	1)	157.851
1995	303.012	180.859	122.153
1996	256.705	142.067	114.638
1997	366.294	223.981	142.313
1998	309.103	182.075	127.028
1999	372.566	223.120	149.446
2000	316.648	180.798	135.850
2001	338.692	213.620	125.072
2002	279.077	144.003	135.074
2003	459.909	260.875	199.034
2004	265.573	136.535	129.038
2005	293.309	150.394	142.915
2006	327.547	174.603	152.944
2007	234.199	96.307	137.892
2008	233.599	132.523	101.076
2009	295.864	142.469	153.395
2010	267.970	126.984	140.986
2011	245.988	100.889	145.099
2012	262.943	122.847	140.096
2013	289.829	148.911	140.918
2014	218.868	90.440	128.428
2015	336.950	174.315	162.635
2016	304.076	148.108	155.968
2017	249.154	102.383	146.771
2018	349.067	140.616	208.451
2019	292.166	131.358	160.808

Quelle Sport- und Bäderamt der Stadt Heidelberg bis 2003; 2004 bis 2006: Amt für Sport- und Gesundheitsförderung der Stadt Heidelberg; ab 2007 Stadtwerke Heidelberg Bäder GmbH & Co. KG; 2020.

1) 1994: Wegen Sanierungsarbeiten geschlossen,

Ab 01. Juni 2016: Verlängerte Öffnungszeiten um 1 Stunde am Abend bis 21.00 Uhr:

2) 1993: Durch einen Defekt am Drehkreuz konnten nicht alle Besucher erfasst werden.

Ab 01. Juni 2015: Verlängerte Öffnungszeiten um 1 Stunde am Abend bis 21.00 Uhr.

Juni/Juli 2016: Frühschwimmen: jeden Freitag ab 6.30 Uhr.

Tabelle 1124
Besucher des Tiergartens Heidelberg seit 1987

Jahr	Anzahl der Besucher¹⁾
1987	338.823
1988	388.865
1989	386.952
1990	394.569
1991	408.818
1992	381.576
1993	409.787
1994	403.479
1995	397.072
1996	379.569
1997	395.126
1998	365.710
1999	418.092
2000	377.916
2001	353.053
2002	358.324
2003	360.202
2004	386.286
2005	408.241
2006	452.319
2007	495.490
2008	448.763
2009	448.319
2010	471.001
2011	503.164
2012	456.632
2013	458.164
2014	527.105
2015	493.332
2016	476.296
2017	467.547
2018	457.730
2019	490.511
Gesamtzahl von 1987 bis 2019	13.958.833

Quelle Tiergarten Heidelberg, 2020.

1) rückwirkend ab 2000 Erhebungsgrundlage geändert. Die Zahlen sind mit den Vorjahren nicht vergleichbar.

Tabelle 1125

Aufführungen und Besucher des Theaters und Orchesters der Stadt Heidelberg seit der Spielzeit 2007/2008

	Spielzeit										
	2008/09	2009/10	2010/11	2011/12 ⁵⁾	2012/13 ⁵⁾	2013/14	2014/15	2015/16	2016/17	2017/18	2018/19
Aufführungen insgesamt¹⁾	1.154	1.150	1.066	1.090	1.229	1.171	1.160	1.294	1.210	1.214	1.385
Besucher insgesamt¹⁾	176.483	179.837	172.143	150.955	219.568	212.407	205.708	215.374	223.741	220.690	215.543
davon											
Musiktheater											
Aufführungen	112	112	108	93	89	116	110	113	120	109	114
Besucher	35.940	44.008	40.832	29.351	37.591	45.365	40.976	51.389	49.252	45.133	46.176
Tanz²⁾											
Aufführungen	30	34	40	11	46	103	57	91	59	86	54
Besucher	4.431	4.311	4.675	4.980	18.372	28.261	21.469	28.177	20.660	26.195	11.159
Schauspiel											
Aufführungen	264	286	369	346	298	272	283	308	277	288	316
Besucher	52.911	49.262	44.072	37.159	52.206	49.405	50.329	54.827	62.839	62.872	70.802
Kinder- u. Jugendtheater³⁾											
Aufführungen ⁵⁾	234	230	348	490	635	528	466	578	534	585	735
Besucher	28.176	28.662	35.994	42.008	49.067	56.959	49.170	46.891	48.759	47.545	50.885
Konzerte											
Aufführungen	38	37	113	96	84	81	75	82	75	55	76
Besucher	21.859	22.868	28.225	28.320	29.378	22.612	24.660	25.897	27.182	24.427	28.963
Sonstige Veranstaltungen⁴⁾											
Aufführungen	476	451	88	54	77	71	169	122	145	91	90
Besucher	33.166	30.726	18.345	9.137	32.954	9.805	19.104	8.193	15.049	14.518	7.558

Quelle Theater und Orchester der Stadt Heidelberg, 2020.

- 1) einschließlich theaternahes Rahmenprogramm, eigene auswärtige Gastspiele, Heidelberger Schlossfestspiele; die Vorstellungen wurden soweit möglich auf die Sparten verteilt!
- 2) Kooperation mit Freiburg ruht seit Beginn der Spielzeit 2011/2012, eigenes Ensemble erst in der Spielzeit 2012/2013; Spielzeit 2013/2014 mit 1. Tanzbiennale; Spielzeit 2014/2015 und keine Tanzbiennale
Spielzeit 2016/2017 keine Tanzbiennale und keine Hollandtour; Spielzeit 2015/16 und Spielzeit 2017/2018 mit Tanzbiennale und Hollandtour.
- 3) in der Spielzeit 2011/2012 viele kleine Veranstaltungen unter 30 Personen und trotz deutlich verkürzter Spielzeit mehr Besucher durch Schulkooperation, Spielzeit 2014/2015 keine Schülertheatertage und kein Theater im Delta.
- 4) einschließlich Gastspiele Dritter, in Spielzeit 2014/2015 mit BaWü-Theatertagen, Born with the USA, Conversion; in Spielzeit 2016/2017 mit „¡ADELANTE!“.
- 5) durch Rückumzug und Neueröffnung des Theaterneubaus Ende November 2012 verkürzte Spielzeit 2011/2012 und 2012/2013; 2012/2013 mit vielen Eröffnungsveranstaltungen.

Tabelle 1126
Besucher des Kurpfälzischen Museums Heidelberg seit 1991

Jahr	Besucher insgesamt ¹⁾	davon			Erwerb von Kunstwerken		Leihgaben zu auswärtigen Ausstellungen
		Schüler	Konzertbesucher	Bibliothek	Anzahl ²⁾	Wert in Euro	
1991	31.493	1.587	186	15	47	269.434	226
1992	54.658	5.452	552	15	9	57.125	52
1993	48.825	4.878	450	50	8	50.986	99
1994	44.730	5.564	400	60	16	18.139	44
1995	61.140	9.426	192	80	15	85.060	66
1996	43.457	6.096	220	85	9	158.945	101
1997	53.098	³⁾ 28.912	460	82	8	22.832	130
1998	37.957	4.951	⁴⁾	12	4	67.118	20
1999	39.996	4.075	⁴⁾	20	7	74.712	90
2000	39.352	5.882	⁴⁾	0	18	293.124	118
2001	44.130	5.621	⁴⁾	0	16	27.827	9
2002	50.545	4.602	⁴⁾	123	27	1.299.594	62
2003	48.309	4.630	⁴⁾	78	18	39.137	41
2004	60.664	6.894	⁴⁾	130	40	41.724	53
2005	54.330	5.236	⁴⁾	116	13	24.597	493
2006	40.736	4.889	⁴⁾	155	30	83.688	98
2007	64.404	3.537	286	135	213	39.370	32
2008	66.351	3.465	263	118	34	406.994	16
2009	50.780	2.876	521	122	143	297.413	37
2010	63.216	3.981	390	121	153	213.544	60
2011	35.676	1.429	526	115	58	148.791	187
2012	59.368	1.459	556	118	70	130.075	192
2013	74.816	1.752	619	90	87	56.825	130
2014	70.391	1.467	825	111	303	109.073	40
2015	49.533	1.521	415	103	155	84.070	52
2016	50.303	1.186	555	84	92	66.658	64
2017	62.512	1.299	410	83	129	48.880	193
2018	59.121	1.687	429	66	78	78.550	257
2019	68.204	1.739	689	74	90	134.404	44

Quelle Kurpfälzisches Museum Heidelberg, 2020.

- 1) 1999 bis 2013: Durchführung der „Langen Nacht der Museen“.
- 2) Für 1991 und ab 2000: inklusive gestifteter oder gespendeter Kunstwerke.
- 3) Mitenthalten sind die Schüler bei Schulklassenführungen.
- 4) Keine Durchführung von Konzerten.

Tabelle 1127 Ausgeliehene Medien der Stadtbücherei in Heidelberg seit 2008

Jahr	Anzahl
2008 ¹⁾	1.323.117
2009 ²⁾	848.621
2010	1.159.152
2011	1.151.407
2012	1.128.497
2013	1.179.560
2014	1.187.026
2015	1.189.879
2016	1.190.261
2017	1.188.742
2018	1.195.354
2019	1.161.283

Quelle Stadtbücherei Heidelberg der Stadt Heidelberg, 2020.

1) Ausleihrekord durch die Aktion „Alle Bücher müssen raus“.

2) Schließung der Hauptstelle von Mitte Januar bis Mitte Juni 2009; eingeschränkter Betrieb in kleineren Alternativräumen.