

Tabelle 501

Entwicklung der Betriebe und der Beschäftigten des Verarbeitenden Gewerbes in Heidelberg seit 2007

Jahr	Betriebe ¹⁾	Beschäftigte insgesamt	Entgelte	Gesamtumsatz	darunter	
	Anzahl	Anzahl	in 1.000 Euro		Exportumsatz	in Prozent
2007	36	10.573	539.383	1.964.283	742.762	37,8
2008	37	10.934	582.370	2.047.535	841.724	41,1
2009	27	9.203	470.523	1.228.651	424.332	34,5
2010	26	8.877	480.767	1.485.781	525.533	35,4
2011	27	8.894	509.376	1.659.935	554.786	33,4
2012	28	8.844	510.983	1.665.555	566.564	34,0
2013	28	8.689	524.215	1.581.804	567.430	35,9
2014	29	8.743	531.651	1.632.663	622.490	38,1
2015	30	8.483	528.907	1.624.166	646.040	39,8
2016	30	8.312	529.762	1.619.447	672.690	41,5
2017	32	8.586	552.467	1.698.515	710.230	41,8
2018	30	8.476	554.908	1.655.035	687.668	41,6
2019	29	7.593	500.601	1.827.916	749.339	41,0
2020	28	7.431	487.413	1.688.895	674.207	39,9
2021	31	7.536	504.108	1.865.603	753.585	40,4

Quelle Statistisches Landesamt Baden-Württemberg, 2022.

1) Betriebe von Unternehmen mit 50 und mehr Beschäftigten im Jahresdurchschnitt.

Tabelle 502

Gesamtumsatz des Verarbeitenden Gewerbes¹⁾ in Heidelberg seit 2007

Jahr	Gesamtumsatz in 1.000 Euro	Index 2007=100
2007	1.964.283	100
2008	2.047.535	104
2009	1.228.651	63
2010	1.485.781	76
2011	1.659.935	85
2012	1.665.555	85
2013	1.581.804	81
2014	1.632.663	83
2015	1.624.166	83
2016	1.619.447	82
2017	1.698.515	86
2018	1.655.035	84
2019	1.827.916	93
2020	1.688.895	86
2021	1.865.603	95

Quelle Statistisches Landesamt Baden-Württemberg, 2022.

1) Betriebe von Unternehmen mit 50 und mehr Beschäftigten im Jahresdurchschnitt.

Tabelle 503
Sozialversicherungspflichtig Beschäftigte in Heidelberg nach der Staatsangehörigkeit und dem Geschlecht jeweils zum 30. Juni des Jahres seit 1975

Jahr ¹⁾	Sozialversicherungspflichtig Beschäftigte			davon sind						keine Angaben
	insgesamt	davon		Deutsche	davon		Ausländer	davon		
		männlich	weiblich		männlich	weiblich		männlich	weiblich	
1975	61.659	33.113	28.546	55.409	29.521	25.888	6.250	3.592	2.658	-
1980	65.565	34.489	31.076	59.332	30.975	28.357	6.233	3.514	2.719	-
1985	65.744	34.347	31.397	60.655	31.370	29.285	5.089	2.977	2.112	-
1990	72.042	36.324	35.718	66.163	32.928	33.235	5.879	3.396	2.483	-
1991	74.008	37.428	36.580	67.661	33.776	33.885	6.347	3.652	2.695	-
1992	75.268	37.684	37.584	68.339	33.799	34.540	6.929	3.885	3.044	-
1993	74.433	37.011	37.422	66.882	32.812	34.070	7.551	4.199	3.352	-
1994	73.627	36.056	37.571	66.142	32.038	34.104	7.485	4.018	3.467	-
1995	72.807	35.369	37.438	65.519	31.505	34.014	7.288	3.864	3.424	-
1996	71.131	34.185	36.946	64.037	30.504	33.533	7.094	3.681	3.413	-
1997	71.880	34.286	37.594	64.717	30.581	34.136	7.163	3.705	3.458	-
1998	71.642	33.777	37.865	64.475	30.100	34.375	7.167	3.677	3.490	-
1999	73.246	34.960	38.286	66.244	31.340	34.904	7.002	3.620	3.382	-
2000	75.400	35.966	39.434	68.207	32.261	35.946	7.148	3.680	3.468	45
2001	76.052	36.098	39.954	68.530	32.315	36.215	7.461	3.741	3.720	61
2002	77.304	36.454	40.850	69.528	32.566	36.962	7.684	3.828	3.856	92
2003	75.519	35.283	40.236	68.121	31.604	36.517	7.331	3.636	3.695	67
2004	73.763	34.756	39.007	66.755	31.211	35.544	6.961	3.514	3.447	47
2005	73.721	34.403	39.318	66.852	30.992	35.860	6.819	3.374	3.445	50
2006	75.385	35.219	40.166	68.073	31.562	36.511	7.266	3.624	3.642	46
2007	75.692	35.768	39.924	68.415	32.107	36.308	7.222	3.623	3.599	55
2008	77.731	36.703	41.028	70.162	32.902	37.260	7.511	3.761	3.750	58
2009	77.729	36.550	41.179	70.169	32.761	37.408	7.505	3.752	3.753	55
2010	79.801	37.932	41.869	71.994	33.978	38.016	7.765	3.923	3.842	42
2011	80.866	38.128	42.738	72.727	34.019	38.708	8.077	6.067	4.010	62
2012	82.911	38.671	44.240	74.363	34.417	39.946	8.503	4.218	4.285	45
2013	84.584	39.119	45.465	75.518	34.664	40.854	9.002	4.425	4.577	65
2014	85.610	39.486	46.124	75.901	34.687	41.214	9.662	4.776	4.886	47
2015	87.020	40.458	46.562	76.590	35.259	41.331	10.399	5.182	5.217	31
2016	89.588	42.000	47.588	78.516	36.461	42.055	11.038	5.520	5.518	34
2017	91.173	42.577	48.596	79.260	36.583	42.677	11.888	5.983	5.905	25
2018	93.301	43.586	49.715	80.230	36.949	43.281	13.044	6.626	6.418	27
2019	91.782	41.723	50.059	78.029	34.789	43.240	13.724	6.920	6.804	29
2020	91.438	41.512	49.926	77.430	34.494	42.936	13.984	7.004	6.980	24
2021	94.398	43.007	51.391	79.523	35.622	43.901	14.874	7.385	7.489	.

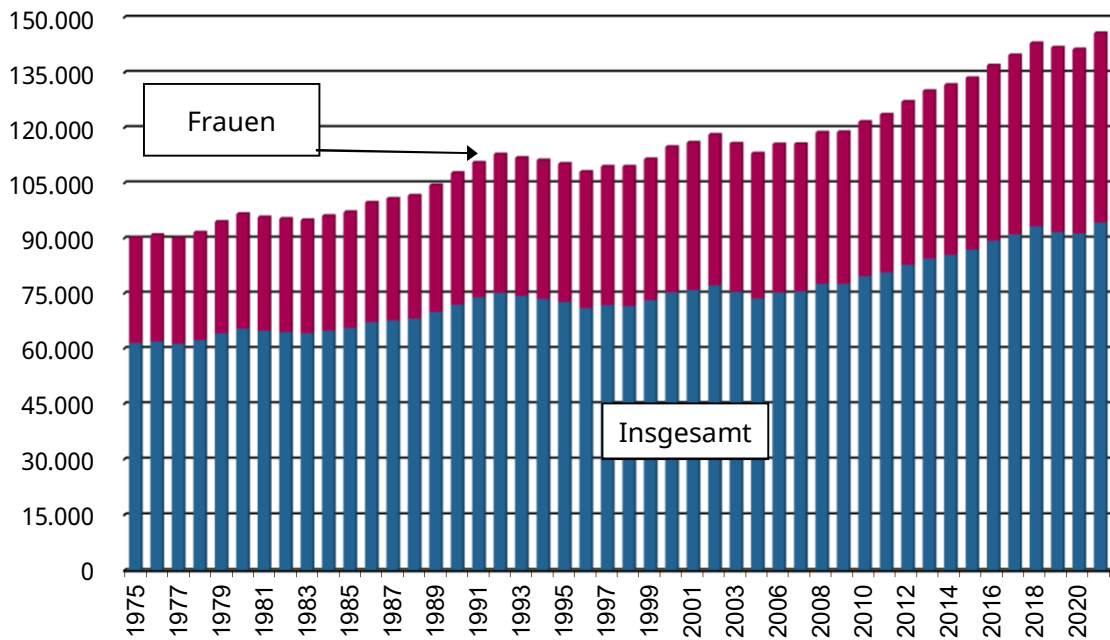
Quelle Statistisches Landesamt Baden-Württemberg bis 2011; Bundesagentur für Arbeit seit 2012; 2022.

1) Revision Arbeitsmarktdaten 2017, Zeitreihe (2011 bis 2016) nicht mit bisher veröffentlichten Daten identisch.

Zeichenerklärung - = nicht vorhanden

Grafik 503

Entwicklung der sozialversicherungspflichtig beschäftigten Frauen in Heidelberg seit 1975



Quelle

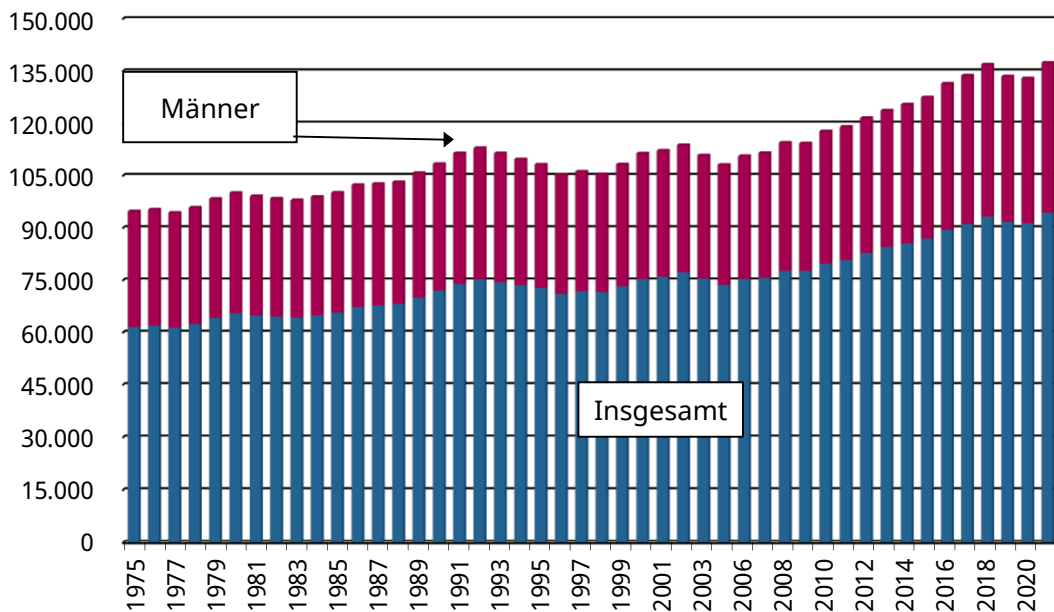
Statistisches Landesamt Baden-Württemberg bis 2011
Bundesagentur für Arbeit seit 2012

Grafik

Amt für Stadtentwicklung und Statistik
der Stadt Heidelberg, 2022.

Grafik 503 Fortsetzung

Entwicklung der sozialversicherungspflichtig beschäftigten Männer in Heidelberg seit 1975



Quelle

Statistisches Landesamt Baden-Württemberg bis 2011
Bundesagentur für Arbeit seit 2012

Grafik

Amt für Stadtentwicklung und Statistik
der Stadt Heidelberg, 2022.

Tabelle 504**Betriebe / Niederlassungen in Heidelberg nach Wirtschaftsabteilungen und -unterabteilungen 2010 und 2020 jeweils zum 31. Dezember**

Wirtschaftsabteilungen/ Wirtschaftsunterabteilungen ¹⁾	Betriebe / Niederlassungen ²⁾					
	2010		2020		Veränderungen 2010 bis 2020	
	absolut	in Prozent	absolut	in Prozent	absolut	in Prozent
B Bergbau und Gewinnung von Steinen und Erden	2	0,0	2	0,0	0	0,0
05 Kohlenbergbau	-	-	-	-	-	-
06 Gewinnung von Erdöl und Erdgas	-	-	-	-	-	-
07 Erzbergbau	-	-	-	-	-	-
08 Gewinnung von Steinen und Erden, sonstiger Bergbau	1	0,0	1	0,0	0	0,0
09 Erbringung von Dienstleistungen für den Bergbau und für den Gewinn von Steinen und Erden	1	0,0	1	0,0	0	0,0
C Verarbeitendes Gewerbe	316	4,0	300	3,8	16	-5,1
10 Herstellung von Nahrungs- und Futtermitteln	49	0,6	37	0,5	-12	-24,5
11 Getränkeherstellung	5	0,1	7	0,1	2	40,0
12 Tabakverarbeitung	-	-	-	-	-	-
13 Herstellung von Textilien	4	0,1	5	0,1	1	25,0
14 Herstellung von Bekleidung	7	0,1	3	0,0	-4	-57,1
15 Herstellung von Leder, Lederwaren, und Schuhen	1	0,0	1	0,0	0	0,0
16 Herstellung von Holz-, Flecht-, Korb- und Korkwaren (ohne Möbel)	8	0,1	8	0,1	0	0,0
17 Herstellung von Papier, Pappe und Waren daraus	1	0,0	2	0,0	1	100,0
18 Herstellung von Druckerzeugnissen; Vervielfältigung von bespielten Ton-, Bild- u. Datenträgern	41	0,5	30	0,4	-11	-26,8
19 Kokerei und Mineralölverarbeitung	-	-	-	-	-	-
20 Herstellung von chemischen Erzeugnissen	15	0,2	18	0,2	3	20,0
21 Herstellung von pharmazeutischen Erzeugnissen	3	0,0	3	0,0	0	0,0
22 Herstellung von Gummi- und Kunststoffwaren	3	0,0	5	0,1	2	66,7
23 Herstellung von Glas und Glaswaren, Keramik, Verarbeitung von Steinen und Erden	18	0,2	17	0,2	-1	-5,6
24 Metallerzeugung und -bearbeitung	1	0,0	1	-	-3	-100,0
25 Herstellung von Metallerzeugnissen	26	0,3	20	0,3	-6	-23,1

Quelle Statistisches Landesamt Baden-Württemberg, Unternehmensregister, 2021.

1) Die Wirtschaftsabschnitte A, O, T und U der WZ2008 sind derzeit ausgenommen.

2) Betriebe und Einbetriebsunternehmen mit sozialversicherungspflichtig Beschäftigten und/oder Umsatz im jeweiligen Jahr.

Ab 2019 änderte sich die Bezeichnung Betriebe in Niederlassungen.

Fortsetzung Tabelle siehe nächste Seite.

Tabelle 504 Fortsetzung
Betriebe / Niederlassungen in Heidelberg nach Wirtschaftsabteilungen
und -unterabteilungen 2010 und 2020 jeweils zum 31. Dezember

Wirtschaftsabteilungen/ Wirtschaftsunterabteilungen	Betriebe ²⁾					
	2010		2020		Veränderungen 2010 bis 2020	
	absolut	in Prozent	absolut	in Prozent	absolut	in Prozent
26 Herstellung von DV-Geräten, elektronischen und optischen Erzeugnissen	11	0,1	19	0,2	8	72,7
27 Herstellung von elektrischen Ausrüstungen	10	0,1	10	0,1	0	0,0
28 Maschinenbau	14	0,2	11	0,1	-3	-21,4
29 Herstellung von Kraftwagen und Kraftwagenteilen	5	0,1	8	0,1	3	60,0
30 Sonstiger Fahrzeugbau	-	-	2	0,0	-	-
31 Herstellung von Möbeln	17	0,2	12	0,2	-5	-29,4
32 Herstellung von sonstigen Waren	69	0,9	73	0,9	4	5,8
33 Reparatur und Installation von Maschinen und Ausrüstungen	8	0,1	8	0,1	0	0,0
D Energieversorgung	38	0,5	41	0,5	3	7,9
35 Energieversorgung	38	0,5	41	0,5	3	7,9
E Wasserversorgung; Abwasser- und Abfallentsorgung und Beseitigung von Umweltverschmutzungen	9	0,1	7	0,1	-2	-22,2
36 Wasserversorgung	3	0,0	-	-	-	-
37 Abwasserentsorgung	1	0,0	2	0,0	1	100,0
38 Sammlung, Behandlung und Beseitigung von Abfällen; Rückgewinnung	4	0,1	4	0,1	0	0,0
39 Beseitigung von Umweltverschmutz- ungen und sonstige Entsorgung	1	0,0	1	-	-1	-100,0
F Baugewerbe	339	4,3	344	4,4	5	1,5
41 Hochbau	40	0,5	40	0,5	0	0,0
42 Tiefbau	10	0,1	8	0,1	-2	-20,0
43 Vorbereitende Baustellenarbeiten, Bauinstallation und sonstiges Ausbaugewerbe	289	3,6	296	3,8	7	2,4
G Handel, Instandhaltung und Reparatur von Kraftfahrzeugen	1.269	16,0	1.200	15,3	-69	-5,4
45 Handel mit Kraftfahrzeugen; Instandhaltung und Reparatur von Kraftfahrzeugen	124	1,6	124	1,6	0	0,0
46 Großhandel (ohne Handel m. Kraftfahrzeugen)	284	3,6	274	3,5	-10	-3,5
47 Einzelhandel (ohne Handel mit Kraftfahrzeugen)	861	10,9	802	10,2	-59	-6,9

Quelle Statistisches Landesamt Baden-Württemberg, Unternehmensregister, 2021.

1) Die Wirtschaftsabschnitte A, O, T und U der WZ2008 sind derzeit ausgenommen.

2) Betriebe und Einbetriebsunternehmen mit sozialversicherungspflichtig Beschäftigten und/oder Umsatz im jeweiligen Jahr.

Ab 2019 änderte sich die Bezeichnung Betriebe in Niederlassungen.

Fortsetzung Tabelle siehe nächste Seite.

Tabelle 504 Fortsetzung
Betriebe / Niederlassungen in Heidelberg nach Wirtschaftsabteilungen und -unterabteilungen 2010 und 2020 jeweils zum 31. Dezember

Wirtschaftsabteilungen/ Wirtschaftsunterabteilungen	Betriebe ²⁾					
	2010		2020		Veränderungen 2010 bis 2020	
	absolut	in Prozent	absolut	in Prozent	absolut	in Prozent
H Verkehr und Lagerei	204	2,6	196	2,5	-8	-3,9
49 Landverkehr und Transport in Rohrfernleitungen	151	1,9	152	1,9	1	0,7
50 Schifffahrt	2	0,0	1	0,0	-1	-50,0
51 Luftfahrt	1	0,0	-	-	1	100,0
52 Lagerei sowie Erbringung von sonstigen Dienstleistungen für den Verkehr	26	0,3	21	0,3	-5	-19,2
53 Post-, Kurier- und Expressdienste	24	0,3	22	0,3	-2	-8,3
I Gastgewerbe	588	7,4	630	8,0	42	7,1
55 Beherbergung	106	1,3	114	1,5	8	7,5
56 Gastronomie	482	6,1	516	6,6	34	7,1
J Information und Kommunikation	413	5,2	458	5,9	45	10,9
58 Verlagswesen	64	0,8	47	0,6	-17	-26,6
59 Herstellung, Verleih und Vertrieb von Filmen und TV; Kinos; Tonstudios und Verlegen von Musik	13	0,2	17	0,2	4	30,8
60 Rundfunkveranstalter	2	0,0	1	0,0	-1	-50,0
61 Telekommunikation	12	0,2	12	0,2	0	0,0
62 Erbringung von Dienstleistungen der Informationstechnologie	268	3,4	353	4,5	85	31,7
63 Informationsdienstleistungen	54	0,7	28	0,4	-26	-48,1
K Erbringung von Finanz- und Versicherungsdienstleistungen	149	1,9	180	2,3	31	20,8
64 Erbringung von Finanzdienstleistungen	47	0,6	54	0,7	7	14,9
65 Versicherungen, Rückversicher- ungen und Pensionskassen (ohne Sozialversicherung)	6	0,1	3	0,0	-3	-50,0
66 Mit Finanz- und Versicherungsdienstleistung verbundene Tätigkeiten	96	1,2	123	1,6	27	28,1
L Grundstücks- und Wohnungswesen	691	8,7	470	6,0	-221	-32,0
68 Grundstücks- und Wohnungswesen	691	8,7	470	6,0	-221	-32,0

Quelle Statistisches Landesamt Baden-Württemberg, Unternehmensregister, 2021.

1) Die Wirtschaftsabschnitte A, O, T und U der WZ2008 sind derzeit ausgenommen.

2) Betriebe und Einbetriebsunternehmen mit sozialversicherungspflichtig Beschäftigten und/oder Umsatz im jeweiligen Jahr.

Ab 2019 änderte sich die Bezeichnung Betriebe in Niederlassungen.

Fortsetzung der Tabelle siehe nächste Seite.

Tabelle 504 Fortsetzung

Betriebe / Niederlassungen in Heidelberg nach Wirtschaftsabteilungen und -unterabteilungen 2010 und 2020 jeweils zum 31. Dezember

Wirtschaftsabteilungen/ Wirtschaftsunterabteilungen	Betriebe ²⁾					
	2010		2020		Veränderungen 2010 bis 2020	
	absolut	in Prozent	absolut	in Prozent	absolut	in Prozent
M Erbringung von freiberuflichen, wissenschaftlichen und technischen Dienstleistungen	1.653	20,8	1.664	21,3	11	0,7
69 Rechts- und Steuerberatung, Wirtschaftsprüfung	435	5,5	442	5,6	7	1,6
70 Verwaltung und Führung von Unternehmen und Betrieben; Unternehmensberatung	447	5,6	432	5,5	-15	-3,4
71 Architektur- und Ingenieurbüros; technische, physikalische und chemische Untersuchung	302	3,8	308	3,9	6	2,0
72 Forschung und Entwicklung	85	1,1	100	1,3	15	17,6
73 Werbung und Marktforschung	99	1,2	80	1,0	-19	-19,2
74 Sonstige freiberufliche, wissenschaftliche und technische Tätigkeiten	270	3,4	285	3,6	15	5,6
75 Veterinärwesen	15	0,2	17	0,2	2	13,3
N Erbringung von sonstigen wirtschaftlichen Dienstleistungen	404	5,1	421	5,4	17	4,2
77 Vermietung von beweglichen Sachen	43	0,5	38	0,5	-5	-11,6
78 Vermittlung und Überlassung von Arbeitskräften	43	0,5	56	0,7	13	30,2
79 Reisebüros, -veranstalter und Erbringung sonstiger Reservierungsdienstleistungen	42	0,5	36	0,5	-6	-14,3
80 Wach- und Sicherheitsdienste sowie Detekteien	9	0,1	8	0,1	-1	-11,1
81 Gebäudebetreuung; Garten- und Landschaftsbau	134	1,7	166	2,1	32	23,9
82 Erbringung von wirtschaftlichen Dienstleistungen für Unternehmen und Privatpersonen a. n. g.	133	1,7	117	1,5	-16	-12,0
P Erziehung und Unterricht	269	3,4	264	3,4	-5	-1,9
85 Erziehung und Unterricht	269	3,4	264	3,4	-5	-1,9
Q Gesundheits- und Sozialwesen	805	10,2	890	11,4	85	10,6
86 Gesundheitswesen	670	8,4	750	9,6	80	11,9
87 Heime (ohne Erholungs- und Ferienheime)	34	0,4	27	0,3	-7	-20,6
88 Sozialwesen (ohne Heime)	101	1,3	113	1,4	12	11,9

Quelle Statistisches Landesamt Baden-Württemberg, Unternehmensregister, 2021.

1) Die Wirtschaftsabschnitte A, O, T und U der WZ2008 sind derzeit ausgenommen.

2) Betriebe und Einbetriebsunternehmen mit sozialversicherungspflichtig Beschäftigten und/oder Umsatz im jeweiligen Jahr.

Ab 2019 änderte sich die Bezeichnung Betriebe in Niederlassungen.

Fortsetzung Tabelle siehe nächste Seite.

Tabelle 504 Fortsetzung
Betriebe / Niederlassungen in Heidelberg nach Wirtschaftsabteilungen
und -unterabteilungen 2010 und 2020 jeweils zum 31. Dezember

Wirtschaftsabteilungen/ Wirtschaftsunterabteilungen		Betriebe ²⁾					
		2010		2020		Veränderungen 2010 bis 2020	
		absolut	in Prozent	absolut	in Prozent	absolut	in Prozent
R	Kunst, Unterhaltung und Erholung	241	3,0	213	2,7	-28	-11,6
90	Kreative, künstlerische und unterhaltende Tätigkeiten	141	1,8	104	1,3	-37	-26,2
91	Bibliotheken, Archive, Museen, botanische und zoologische Gärten	9	0,1	9	0,1	0	0,0
92	Spiel-, Wett- und Lotteriewesen	11	0,1	18	0,2	7	63,6
93	Erbringung von Dienstleistungen des Sports, der Unterhaltung und der Erholung	80	1,0	82	1,0	2	2,5
S	Erbringung von sonstigen Dienstleistungen	540	6,8	549	7,0	9	1,7
94	Interessenvertretung sowie kirchliche und sonstige religiöse Vereinigungen (ohne Sozialwesen und Sport)	159	2,0	178	2,3	19	11,9
95	Reparatur von DV-Geräten und Gebrauchsgütern	21	0,3	27	0,3	6	28,6
96	Erbringung von sonstigen überwiegend persönlichen Dienstleistungen	360	4,5	344	4,4	-16	-4,4
Insgesamt		7.930	100,0	7.829	100,0	-101	-1,3

Quelle Statistisches Landesamt Baden-Württemberg, Unternehmensregister, 2022.

1) Die Wirtschaftsabschnitte A, O, T und U der WZ2008 sind derzeit ausgenommen.

2) Betriebe und Einbetriebsunternehmen mit sozialversicherungspflichtig Beschäftigten und/oder Umsatz im jeweiligen Jahr.

Ab 2019 änderte sich die Bezeichnung Betriebe in Niederlassungen.

Tabelle 505**Beantragte Insolvenzverfahren von Unternehmen und Privatpersonen in Heidelberg in den Jahren 2020 und 2021**

Beantragte Insolvenzverfahren	2020	2021	Veränderungen 2020 bis 2021	
			absolut	in Prozent
Insolvenzen insgesamt	57	136	79	138,6
davon				
Insolvenzen von Unternehmen	23	22	-1	-4,3
davon				
eröffnete Verfahren	11	13	2	18,2
mangels Masse abgewiesene Anträge	12	9	-3	-25,0
Insolvenzen von Privatpersonen	34	114	80	235,3
davon				
Verbraucherinsolvenzen	18	69	51	283,3
davon				
eröffnete Verfahren	18	38	20	111,1
mangels Masse abgewiesene Anträge	0	0	0	X
Schuldenbereinigungsplan angenommen	0	1	1	X
ehemals selbstständig Tätige	7	28	21	300,0
davon				
eröffnete Verfahren	7	28	21	300,0
mangels Masse abgewiesene Anträge	0	0	0	X
Schuldenbereinigungsplan angenommen	0	0	0	X
sonstige natürliche Personen und Nachlässe	9	17	8	88,9
davon				
eröffnete Verfahren	5	6	1	20,0
mangels Masse abgewiesene Anträge	4	11	7	175,0
Schuldenbereinigungsplan angenommen	0	0	0	X
Voraussichtliche Forderungen in 1.000 Euro	7.313	9.968	2.655	36,3

Quelle Statistisches Landesamt Baden-Württemberg, 2022.

Zeichenerklärung X = Aussage nicht sinnvoll.

Tabelle 506

Unternehmensinsolvenzen nach ausgewählten Wirtschaftsbereichen und Rechtsformen in Heidelberg in den Jahren 2020 und 2021

Wirtschaftsbereiche/ Rechtsformen	2020	2021	Veränderungen 2020 bis 2021	
			absolut	in Prozent
Unternehmensinsolvenzen insgesamt	23	22	-1	-4,3
darunter				
Verarbeitendes Gewerbe	2	0	-2	-100,0
Baugewerbe	0	1	1	X
Handel, Instandhaltung und Reparatur von KfZ	1	2	1	100,0
Gastgewerbe	6	4	-2	-33,3
Verkehr und Lagerei, Information und Kommunikation	1	3	2	X
Dienstleistungen	9	8	-1	-11,1
darunter				
Personengesellschaften	1	3	2	200,0
GmbH	15	9	-6	-40,0
Einzelunternehmen	4	10	6	150,0

Quelle Statistisches Landesamt Baden-Württemberg, 2022.

Zeichenerklärung X = Aussage nicht sinnvoll

Tabelle 507
Gewerbemeldungen in Heidelberg nach Art der Anzeige seit 2015

Gewerbeanzeigen¹⁾	2015	2016	2017	2018	2019	2020	2021
Anmeldungen insgesamt	1.431	1.288	1.294	1.325	1.369	1.175	1.148
davon							
Neuerrichtung insgesamt	1.164	1.038	1.055	1.041	1.099	963	955
davon							
Betriebsgründung insgesamt	314	314	282	293	273	252	249
davon							
Hauptniederlassung	222	223	202	196	186	179	153
Zweigniederlassung / unselbständige Zweigstelle	92	91	80	97	87	73	96
sonstige Neugründung	842	717	761	741	820	704	674
Umwandlung	8	7	12	7	6	7	32
Zuzug	155	141	138	146	148	124	102
Übernahme	112	109	101	138	122	88	91
Abmeldungen insgesamt	1.453	1.426	1.245	1.214	1.169	899	840
davon							
Aufgabe insgesamt	1.091	1.106	927	855	870	640	592
davon							
Betriebsaufgabe insgesamt	194	185	180	202	202	137	121
davon							
Hauptniederlassung	129	114	114	127	125	74	64
Zweigniederlassung / unselbständige Zweigstelle	65	71	66	75	77	63	57
sonstige Stilllegung	886	905	716	630	645	487	432
Umwandlung	11	16	31	23	23	16	39
Fortzug	232	219	206	218	191	172	171
Übergabe	130	101	112	141	108	87	77
Saldo insgesamt	-22	-138	49	111	200	276	308
darunter							
Saldo von Neugründung ²⁾ und vollständige Betriebsaufgabe ³⁾	76	-59	147	202	246	332	370

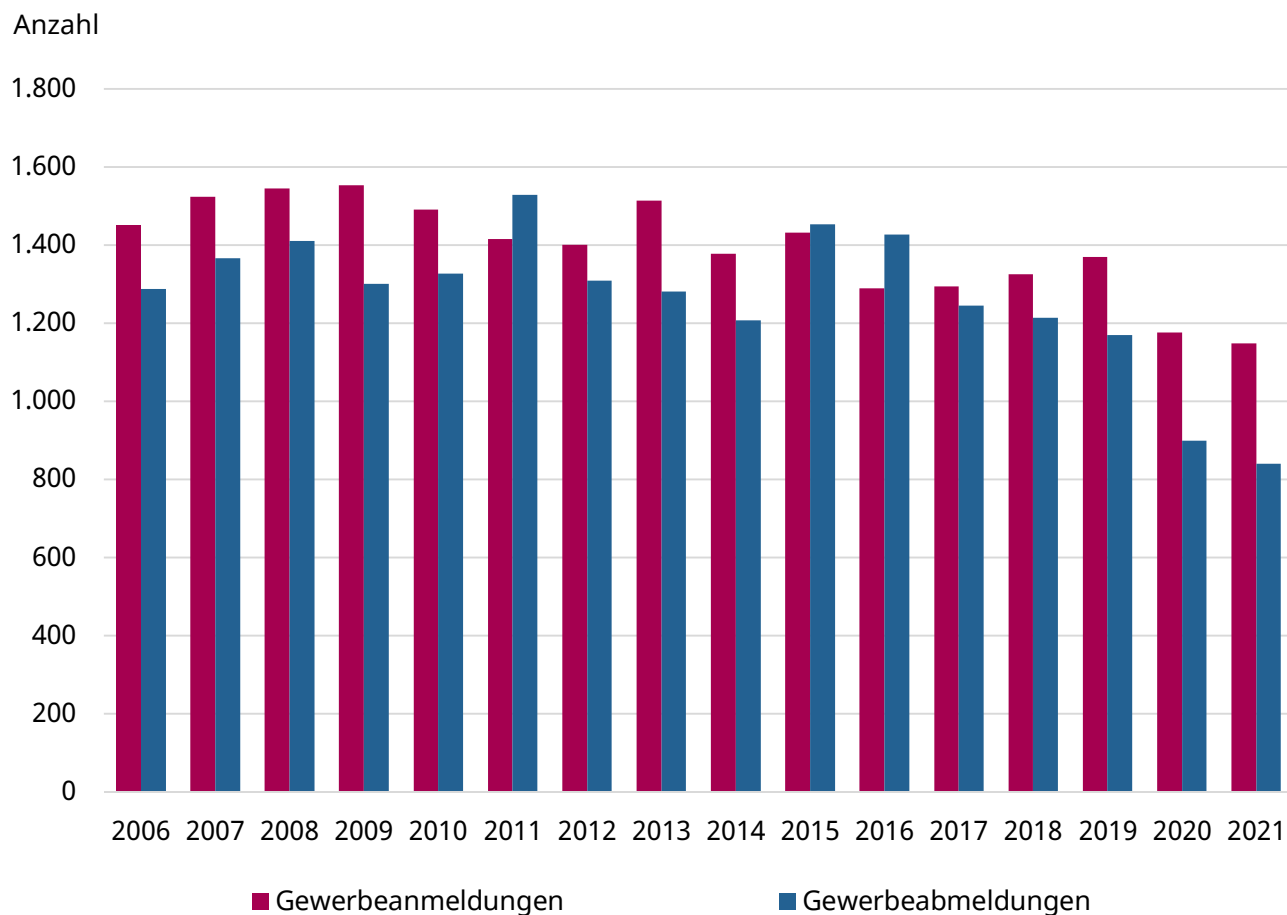
Quelle Statistisches Landesamt Baden-Württemberg, 2022.

1) Bis 2016: Ohne Automatenaufsteller und Reisegewerbe. Ab 2017 ohne Reisegewerbe.

2) Unter Neugründung sind die Betriebsgründungen und sonstige Neugründungen zusammengefasst.

3) Unter vollständiger Betriebsaufgabe sind die Betriebsaufgaben und sonstige Stilllegungen zusammengefasst.

Grafik 507 Gewerbemeldungen* in Heidelberg seit 2006



Quelle Statistisches Landesamt Baden-Württemberg, 2022.

Grafik Amt für Stadtentwicklung und Statistik
der Stadt Heidelberg, 2022.

* Bis 2016 ohne Automatenaufsteller und Reisegewerbe. Ab 2017 ohne Reisegewerbe.

Tabelle 508**Entwicklung der sozialversicherungspflichtig Beschäftigten
in Heidelberg nach Wirtschaftsabschnitten seit 2013**

Wirtschaftsabschnitten ¹⁾³⁾	Jahr (jeweils 30. Juni)								
	2013	2014	2015	2016	2017	2018	2019	2020	2021
Land- und Forstwirtschaft, Fischerei	134	140	129	124	134	127	132	126	131
Produzierendes Gewerbe	13.494	13.729	14.082	14.925	15.184	15.146	12.394	12.251	12.663
davon									
Bergbau und Gewinnung von Steinen und Erden, Energiewirtschaft, Wasser- versorgung; Abwasser- und Abfallentsorgung; Beseitigung von Umweltverschmutzung	880	841	853	878	878	913	931	982	991
Verarbeitendes Gewerbe	10.866	11.092	11.417	12.169	12.331	12.149	9.478	9.389	9.703
Baugewerbe	1.748	1.796	1.812	1.878	1.975	2.084	1.985	1.880	1.969
Dienstleistungsbereiche	70.956	71.741	72.809	74.539	75.855	78.028	79.256	79.061	81.604
davon									
Handel; Instandhaltung und Reparatur von Kraftfahrzeugen	7.643	7.830	7.722	7.818	7.958	7.918	7.936	8.010	8.137
Verkehr und Lagerei	1.852	1.847	1.830	1.856	1.878	2.032	2.103	2.084	2.112
Gastgewerbe	3.184	3.253	3.622	3.820	3.971	4.047	4.197	3.790	3.425
Information und Kommunikation	3.498	3.560	3.677	4.013	4.356	4.613	4.993	5.153	5.651
Finanz- und Versicherungsdienstleister	2.670	2.696	2.651	2.600	2.512	2.418	2.447	2.491	2.737
Grundstücks- und Wohnungswesen	570	595	640	649	665	687	764	815	834
Freiberufliche, wissenschaftliche und technische Dienstleister	9.628	9.606	9.795	10.021	9.720	10.338	10.703	10.701	11.045
Sonstige Unternehmensdienstleister	4.638	4.847	5.013	5.143	5.303	5.326	4.609	4.340	4.783
Öffentliche Verwaltung, Verteidigung; Sozialversicherung und extraterritoriale Organisationen	3.952	3.370	3.243	3.407	3.620	3.739	3.952	4.120	4.530
Erziehung und Unterricht	8.448	8.704	8.776	8.936	9.236	9.425	9.367	9.331	9.335
Gesundheits- und Sozialwesen	22.056	22.475	22.769	23.229	23.518	24.201	24.803	24.814	25.622
Kunst, Unterhaltung und Erholung	873	906	945	902	884	895	971	987	987
Sonstige Dienstleister a.n.g.	1.763	1.852	1.920	1.931	2.017	2.156	2.199	2.212	2.194
Häusliche Dienste	181	200	206	214	217	233	212	213	212
Insgesamt²⁾	84.584	85.610	87.020	89.588	91.173	93.301	91.782	91.438	94.398

Quelle Statistisches Landesamt Baden-Württemberg; 2022.

1) Klassifikation der Wirtschaftszweige, Ausgabe 2008 (WZ 2008).

2) Einschließlich Fälle ohne Angabe zur wirtschaftlichen Gliederung.

3) Revision Arbeitsmarktdaten 2017, Zeitreihe (2011 bis 2016) nicht mit bisher veröffentlichten Daten identisch.

Tabelle 508 Fortsetzung**Entwicklung der sozialversicherungspflichtig Beschäftigten
in Heidelberg nach Wirtschaftsabschnitten seit 2013**

Wirtschaftsabschnitten ¹⁾³⁾	Jahr (jeweils 30. Juni)				
	2013	2020	2021	Zu-/Abnahme in Prozent	
				2013/2021	2020/2021
Land- und Fortwirtschaft, Fischerei	134	126	131	-2,2	4,0
Produzierendes Gewerbe	13.494	12.251	12.663	-6,2	3,4
davon					
Berbau und Gewinnung von Steinen und Erden, Energiewirtschaft, Wasserversorgung; Abwasser- und Abfallentsorgung; Beseitigung von Umweltverschmutzung	880	982	991	12,6	0,9
Verarbeitendes Gewerbe	10.866	9.389	9.703	-10,7	3,3
Baugewerbe	1.748	1.880	1.969	12,6	4,7
Dienstleistungsbereiche	70.956	79.061	81.604	15,0	3,2
davon					
Handel; Instandhaltung und Reparatur von Kraftfahrzeugen	7.643	8.010	8.137	6,5	1,6
Verkehr und Lagerei	1.852	2.084	2.112	14,0	1,3
Gastgewerbe	3.184	3.790	3.425	7,6	-9,6
Information und Kommunikation	3.498	5.153	5.651	61,5	9,7
Finanz- und Versicherungsdienstleister	2.670	2.491	2.737	2,5	9,9
Grundstücks- und Wohnungswesen	570	815	834	46,3	2,3
Freiberufliche, wissenschaftl. und technische Dienstleister	9.628	10.701	11.045	14,7	3,2
Sonstige Unternehmensdienstleister	4.638	4.340	4.783	3,1	10,2
Öffentliche Verwaltung, Verteidigung; Sozialversicherung und extraterritoriale Organisationen	3.952	4.120	4.530	14,6	10,0
Erziehung und Unterricht	8.448	9.331	9.335	10,5	0,0
Gesundheit- und Sozialwesen	22.056	24.814	25.622	16,2	3,3
Kunst, Unterhaltung und Erholung	873	987	987	13,1	0,0
Sonstige Dienstleister a.n.g	1.763	2.212	2.194	24,4	-0,8
Häusliche Dienste	181	213	212	17,1	-0,5
Insgesamt²⁾	84.584	91.438	94.398	11,6	3,2

Quelle Statistisches Landesamt Baden-Württemberg, 2022.

1) Klassifikation der Wirtschaftszweige, Ausgabe 2008 (WZ 2008).

2) Einschließlich Fälle ohne Angabe zur wirtschaftlichen Gliederung.

Tabelle 509

**Sozialversicherungspflichtig Beschäftigte am Wohnort und am Arbeitsort
Heidelberg - Ein-/Auspendler - jeweils zum 30. Juni eines Jahres seit 2005**

Jahr	Beschäftigte am Arbeitsort Heidelberg	davon ¹⁾		Beschäftigte am Wohnort Heidelberg	davon ¹⁾	
		Wohnort ist außerhalb von Heidelberg (Ei pendler)	Wohnort ist Heidelberg		Arbeitsort ist Heidelberg	Arbeitsort ist außerhalb von Heidelberg (Aus pendler)
2005	73.721	50.339	23.260	38.081	23.260	14.810
2006	75.385	51.959	23.275	38.296	23.275	15.010
2007	75.692	52.226	23.319	38.874	23.319	15.543
2008	77.731	53.768	23.828	40.127	23.828	16.304
2009	77.729	53.620	23.990	40.435	23.990	16.437
2010	79.801	55.341	24.343	40.950	24.343	16.598
2011	80.866	55.694	25.027	42.190	25.027	17.161
2012	82.911	57.432	25.367	43.328	25.367	17.959
2013	84.584	58.735	25.728	44.277	25.728	18.548
2014	85.610	59.424	26.068	45.423	26.068	19.355
2015	87.020	60.441	26.546	47.212	26.546	20.660
2016	89.588	62.246	27.303	49.431	27.303	22.127
2017	91.173	63.075	28.061	51.228	28.061	23.167
2018	93.301	64.389	28.870	52.948	28.870	24.077
2019	91.782	62.157	29.586	54.282	29.586	24.695
2020	91.438	61.678	29.725	54.694	29.725	24.969
2021	94.398	63.944	30.347	56.686	30.347	26.338

Quelle Bundesagentur für Arbeit und Amt für Stadtentwicklung und Statistik der Stadt Heidelberg, 2022.

1) Nicht zuordenbare Fälle sind nicht enthalten, daher ergeben sich Differenzen zu den Zahlen in Summe.

Tabelle 510

**Sozialversicherungspflichtig Beschäftigte
hier: Wohnorte der Einpendler zum 30. Juni des jeweiligen Jahres seit 2010**

Wohnort	2010	2019	2020	2021	Veränderungen 2010 bis 2020	
					absolut	in Prozent
Rhein-Neckar-Kreis	35.455	37.930	37.667	37.787	2.332	6,6
davon						
Gemeinden des Mittelbereichs Heidelbergs ¹⁾	17.452	18.617	18.415	18.350	898	5,1
übrige Gemeinden des Rhein-Neckar-Kreises	18.003	19.313	19.252	19.437	1.434	8,0
Stadt Mannheim	4.200	5.890	6.004	6.321	2.121	50,5
Landkreis Karlsruhe	1.936	2.180	2.098	2.153	217	11,2
Stadt Karlsruhe	434	542	520	552	118	27,2
Neckar-Odenwald-Kreis	1.049	869	886	877	-172	-16,4
übriger Regierungsbezirk Karlsruhe ²⁾	276	310	312	333	57	20,7
Stadt Stuttgart	226	210	194	218	-8	-3,5
Landkreis Heilbronn	384	339	334	346	-38	-9,9
übriges Baden-Württemberg	1.340	1.278	1.050	1.256	-84	-6,3
Regierungsbezirk Darmstadt	3.659	4.468	4.467	4.805	1.146	31,3
darunter						
Kreis Bergstraße	2.342	2.914	2.917	3.099	757	32,3
Stadt Darmstadt	156	201	184	204	48	30,8
Stadt Ludwigshafen	824	1.179	1.175	1.230	406	49,3
rheinland-pfälzischer Teil Metropolregion ³⁾	1.927	2.450	2.438	2.591	664	34,5
übriges Bundesgebiet, Ausland	3.631	4.512	4.533	5.475	1.844	50,8
Insgesamt	55.341	62.157	61.678	63.944	8.603	15,5

Quelle Bundesagentur für Arbeit und Amt für Stadtentwicklung und Statistik der Stadt Heidelberg, 2022.

1) Gemeinden des Mittelbereichs Heidelberg nach dem Landesentwicklungsplan 2002

Bammental, Dossenheim, Eppelheim, Gaiberg, Heddesbach, Heiligkreuzsteinach, Leimen, Neckargemünd, Nußloch, Sandhausen, Schönau, Schriesheim, Wiesenbach, Wilhelmsfeld, ohne Stadt Heidelberg.

2) Baden-Baden, Landkreis Rastatt, Pforzheim, Landkreis Calw, Enzkreis, Landkreis Freudenstadt.

3) außer Ludwigshafen: Frankenthal, Landau, Neustadt, Speyer, Worms/ Landkreise Bad Dürkheim, Germersheim, Südliche Weinstraße, Rhein-Pfalz-Kreis.

Tabelle 511**Sozialversicherungspflichtig Beschäftigte**

hier: Zielorte der Auspendler zum 30. Juni des jeweiligen Jahres seit 2010

Zielort	2010	2019	2020	2021	Veränderungen 2010 bis 2020	
					absolut	in Prozent
Rhein-Neckar-Kreis	6.849	9.496	9.663	9.883	3.034	44,3
davon						
Gemeinden des Mittelbereichs Heidelbergs ¹⁾	2.116	2.566	2.603	2.632	516	24,4
übrige Gemeinden des Rhein-Neckar-Kreises	4.733	6.930	7.060	7.251	2.518	53,2
Stadt Mannheim	3.182	4.483	4.474	4.574	1.392	43,7
Landkreis Karlsruhe	348	628	643	701	353	101,4
Stadt Karlsruhe	414	599	681	662	248	59,9
Neckar-Odenwald-Kreis	95	180	198	212	117	123,2
übriger Regierungsbezirk Karlsruhe ²⁾	127	159	150	174	47	37,0
Stadt Stuttgart	373	535	528	584	211	56,6
Landkreis Heilbronn	97	241	228	224	127	130,9
übriges Baden-Württemberg	497	925	892	1.117	620	124,7
Regierungsbezirk Darmstadt	1.835	2.594	2.525	2.618	783	42,7
darunter						
Kreis Bergstraße	445	588	572	561	116	26,1
Stadt Darmstadt	233	343	327	333	100	42,9
Stadt Ludwigshafen	733	1.112	1.107	1.111	378	51,6
rheinland-pfälzischer Teil Metropolregion ³⁾	443	640	648	684	241	54,4
übriges Bundesgebiet, Ausland	1.605	3.103	3.232	3.794	2.189	136,4
Insgesamt	16.598	24.695	24.969	26.338	9.740	58,7

Quelle Bundesagentur für Arbeit und Amt für Stadtentwicklung und Statistik der Stadt Heidelberg, 2022.

1) Gemeinden des Mittelbereichs Heidelberg nach dem Landesentwicklungsplan 2002

Bammental, Dossenheim, Eppelheim, Gaiberg, Heddesbach, Heiligkreuzsteinach, Leimen, Neckargemünd, Nußloch, Sandhausen, Schönau, Schriesheim, Wiesenbach, Wilhelmsfeld, ohne Stadt Heidelberg.

2) Baden-Baden, Landkreis Rastatt, Pforzheim, Landkreis Calw, Enzkreis, Landkreis Freudenstadt.

3) außer Ludwigshafen: Frankenthal, Landau, Neustadt, Speyer, Worms/ Landkreise Bad Dürkheim, Germersheim, Südliche Weinstraße, Rhein-Pfalz-Kreis.

Tabelle 512
**Bruttowertschöpfung zu Herstellungspreisen in Heidelberg
nach Wirtschaftsbereichen seit 1992 bis 2010**

Jahr	Bruttowertschöpfung in Millionen Euro							
	Ins- gesamt	Land- und Forst- wirtschaft, Fischerei	Pro- duzieren- des Gewerbe	darunter Verar- beitendes Gewerbe	Dienst- leistungs- bereiche	Handel, Verkehr und Lagerei Gast- gewerbe, Information und Komm- unikation	Finanz-, Vers.- und Unternehmens- dienstleister, Grundstücks- und Wohnungs- wesen	öffentliche und sonstige Dienstleister Erziehung und Gesundheit, Private Haushalte mit Hauspersonal
1992	4.000	12	908	.	3.080	.	.	.
1994	4.155	12	753	.	3.389	.	.	.
1995	4.379	10	858	.	3.511	.	.	.
1996	4.525	11	960	718	3.554	848	1.278	1.428
1997	4.717	12	974	746	3.731	908	1.349	1.474
1998	4.965	13	1.034	800	3.918	965	1.440	1.513
1999	5.231	14	1.050	817	4.168	1.013	1.629	1.525
2000	5.462	15	1.074	848	4.373	1.121	1.675	1.576
2001	5.627	12	1.080	860	4.535	1.196	1.716	1.623
2002	5.697	11	1.135	890	4.550	1.126	1.732	1.692
2003	5.618	10	1.008	793	4.599	1.110	1.802	1.687
2004	5.530	11	916	691	4.604	1.185	1.731	1.688
2005	5.511	9	957	710	4.545	1.188	1.624	1.733
2006	5.954	10	1.100	856	4.843	1.292	1.803	1.749
2007	6.028	13	1.167	965	4.849	1.314	1.726	1.809
2008	6.335	12	1.299	1.030	5.023	1.403	1.700	1.920
2009	6.196	10	1.139	865	5.046	1.442	1.578	2.026
2010	6.408	11	1.161	875	5.237	1.428	1.689	2.120

Quelle Arbeitskreis Volkswirtschaftliche Gesamtrechnung der Länder, 2022.

Mit dem Jahr 2008 wurde auf die Klassifikation der Wirtschaftszweige, Ausgabe 2008 (WZ2008), umgestellt.

Diese Neuverschlüsselung brachte Änderungen in der wirtschaftlichen Zuordnung mit sich.

Die Zahlen der VGR-Generalrevision 2014 sind ab dem Jahr 2000 berücksichtigt.

Die Revisiionsergebnisse sind grundsätzlich nur eingeschränkt vergleichbar mit den bisher veröffentlichten Daten.

Konzeptbedingte Änderungen

Eine grundlegende Neuerung im Rahmen der Revision 2005 ist die Einführung einer jährlich wechselnden Preisbasis (**Vorjahrespreisbasis**) für die Deflationierung anstelle der bisherigen Festpreisbasis. Das heißt, dass die realen, jetzt als preisbereinigt bezeichneten Ergebnisse der Volkswirtschaftlichen Gesamtrechnungen nicht mehr in Preisen eines konstanten Jahres (zuletzt in Preisen von 1995), sondern in Preisen des jeweiligen Vorjahres ausgedrückt werden.

So wird das preisbereinigte Bruttoinlandsprodukt (BIP) 2010 in Preisen des Jahres 2009, das preisbereinigte BIP 2009 in Preisen des Jahres 2008 abgebildet. Dies hat den Vorteil, dass immer die aktuellen Preis- und Güterrelationen berücksichtigt werden. Durch Verkettung (chain-linking) der Einzelergebnisse werden langfristige Vergleiche möglich.

Zeichenerklärung . = Zahl unbekannt oder geheim zu halten.

Fortsetzung der Tabelle siehe nächste Seite.

Tabelle 512 Fortsetzung

Bruttowertschöpfung zu Herstellungspreisen in Heidelberg nach Wirtschaftsbereichen seit 2011

Jahr	Bruttowertschöpfung in Millionen Euro							
	Ins- gesamt	Land- und Forst- wirtschaft, Fischerei	Pro- duzieren- des Gewerbe	darunter Verar- beitendes Gewerbe	Dienst- leistungs- bereiche	Handel, Verkehr und Lagerei Gast- gewerbe, Information und Komm- unikation	Finanz-, Vers.- und Unternehmens- dienstleister, Grundstücks- und Wohnungs- wesen	öffentliche und sonstige Dienstleister Erziehung und Gesundheit, Private Haushalte mit Hauspersonal
2011	6.496	12	1.125	846	5.359	1.374	1.782	2.203
2012	6.985	13	1.225	967	5.747	1.546	1.899	2.302
2013	7.089	14	1.172	920	5.903	1.527	2.006	2.371
2014	7.417	14	1.294	1.039	6.109	1.654	2.021	2.433
2015	7.484	13	1.353	1.098	6.118	1.471	2.132	2.515
2016	7.589	12	1.327	1.059	6.250	1.521	2.129	2.599
2017	8.039	14	1.381	1.088	6.644	1.666	2.237	2.741
2018	8.235	12	1.393	1.091	6.829	1.696	2.281	2.853
2019	8.528	12	1.376	1.048	7.140	1.814	2.325	3.001
2020	8.319	8	1.341	996	6.970	1.619	2.325	3.026

Quelle Arbeitskreis Volkswirtschaftliche Gesamtrechnung der Länder; Berechnungsstand: November 2021; 2022.

Mit dem Jahr 2008 wurde auf die Klassifikation der Wirtschaftszweige, Ausgabe 2008 (WZ2008), umgestellt.

Diese Neuverschlüsselung brachte Änderungen in der wirtschaftlichen Zuordnung mit sich.

Die Zahlen der VGR-Generalrevision 2014 sind ab dem Jahr 2000 berücksichtigt.

Die Revisiionsergebnisse sind grundsätzlich nur eingeschränkt vergleichbar mit den bisher veröffentlichten Daten.

Konzeptbedingte Änderungen

Eine grundlegende Neuerung im Rahmen der Revision 2005 ist die Einführung einer jährlich wechselnden Preisbasis (**Vorjahrespreisbasis**) für die Deflationierung anstelle der bisherigen Festpreisbasis. Das heißt, dass die realen, jetzt als preisbereinigt bezeichneten Ergebnisse der Volkswirtschaftlichen Gesamtrechnungen nicht mehr in Preisen eines konstanten Jahres (zuletzt in Preisen von 1995), sondern in Preisen des jeweiligen Vorjahres ausgedrückt werden.

So wird das preisbereinigte Bruttoinlandsprodukt (BIP) 2010 in Preisen des Jahres 2009, das preisbereinigte BIP 2009 in Preisen des Jahres 2008 abgebildet. Dies hat den Vorteil, dass immer die aktuellen Preis- und Güterrelationen berücksichtigt werden. Durch Verkettung (chain-linking) der Einzelergebnisse werden langfristige Vergleiche möglich.

Tabelle 513**Steuerbare Umsätze der Heidelberger Wirtschaft nach Wirtschaftszweigen ab 2014 bis 2017**

Regionale Einheit Jahr	Stadt Heidelberg		Stadt Heidelberg		Stadt Heidelberg	
	2015		2016		2017	
Kennziffer und Abschnitte WZ 08	Steuer- pflichtige ¹⁾	Steuerbarer Umsatz ²⁾	Steuer- pflichtige ¹⁾	Steuerbarer Umsatz ²⁾	Steuer- pflichtige ¹⁾	Steuerbarer Umsatz ²⁾
	Anzahl	1.000 Euro	Anzahl	1.000 Euro	Anzahl	1.000 Euro
A Land- und Forstwirtschaft, Fischerei	40	9.550	42	9.187	41	7.951
B Bergbau und Gewinnung von Steinen und Erden	-	-	-	-	-	-
C Verarbeitendes Gewerbe	.	.	282	2.641.310	297	2.774.238
D Energieversorgung	51	393.264
E Wasserversorgung, Abwasser- und Abfallentsorgung und Beseitigung von Umweltverschmutzung	6	763	3	336	3	336
F Baugewerbe	315	285.583	.	.	321	336.758
G Handel; Instandhaltung und Reparatur von Kraftfahrzeugen	981	2.877.784	961	3.075.632	980	3.184.787
H Verkehr und Lagerei	160	67.861	172	73.671	178	73.090
I Gastgewerbe	491	759.582	503	783.667	508	793.569
J Information und Kommunikation	356	702.067	380	741.740	371	745.547
K Erbringung von Finanz- u. Versicherungsdienstleistungen	66	78.778	63	67.860	64	69.117
L Grundstücks- und Wohnungswesen	611	297.310	616	278.090	589	325.379
M Erbringung von freiberufl., wiss. u. techn. Dienstleistungen	1.404	897.511	1.454	952.243	1.477	1.077.193
N Erbringung von sonstigen wirtschaftlichen Dienstleistungen	337	221.195	354	206.952	389	218.929
P Erziehung und Unterricht	144	59.935	158	65.011	161	70.429
Q Gesundheits- und Sozialwesen	239	925.528	252	972.790	259	1.282.548
R Kunst, Unterhaltung und Erholung	202	90.024	220	97.655	232	99.574
S Erbringung von sonstigen Dienstleistungen	453	94.586	359	93.638	365	108.204
A - S Wirtschaftszweige insgesamt	6.138	11.456.910	6.189	10.679.804	6.189	11.560.961

Quelle Statistisches Landesamt Baden-Württemberg; 2022.

1) Steuerpflichtige mit 17.500 Euro und mehr Jahresumsatz.

2) Steuerbarer Umsatz (ohne Umsatzsteuer) in 1.000 Euro.

Zeichenerklärung - = nichts vorhanden; . = wegen Wahrung des Steuergeheimnisses nicht ausgewiesen.

Fortsetzung der Tabelle siehe nächste Seite.

Tabelle 513 Fortsetzung

Steuerbare Umsätze der Heidelberger Wirtschaft nach Wirtschaftszweigen ab 2018

Regionale Einheit	Stadt Heidelberg		Stadt Heidelberg		Stadt Heidelberg	
Jahr	2018		2019		2020	
Kennziffer und Abschnitte WZ 08	Steuerpflichtige ¹⁾	Steuerbarer Umsatz ²⁾	Steuerpflichtige ¹⁾	Steuerbarer Umsatz ²⁾	Steuerpflichtige ¹⁾	Steuerbarer Umsatz ²⁾
	Anzahl	1.000 Euro	Anzahl	1.000 Euro	Anzahl	1.000 Euro
A Land- und Forstwirtschaft, Fischerei	41	7.579	39	7.711	.	.
B Bergbau und Gewinnung von Steinen und Erden	-	-	-	-	-	-
C Verarbeitendes Gewerbe	.	.	271	4.156.471	273	3.623.710
D Energieversorgung
E Wasserversorgung, Abwasser- und Abfallentsorgung und Beseitigung von Umweltverschmutzung	3	1.206
F Baugewerbe	319	351.180	300	351.281	306	377.750
G Handel; Instandhaltung und Reparatur von Kraftfahrzeugen	999	3.316.126	974	3.528.276	941	4.048.500
H Verkehr und Lagerei	175	74.453	170	77.525	156	65.314
I Gastgewerbe	525	831.354	524	843.451	480	656.061
J Information und Kommunikation	376	850.645	378	815.250	351	836.584
K Erbringung von Finanz- u. Versicherungsdienstleistungen	71	68.578	78	74.901	74	94.441
L Grundstücks- und Wohnungswesen	589	279.824	576	313.152	555	362.029
M Erbringung von freiberufl., wiss. u. techn. Dienstleistungen	1.516	1.045.112	1.496	1.067.259	1.359	1.083.650
N Erbringung von sonstigen wirtschaftlichen Dienstleistungen	377	237.640	367	253.433	317	235.299
P Erziehung und Unterricht	146	65.687	150	68.045	126	59.996
Q Gesundheits- und Sozialwesen	280	1.311.373	288	1.433.731	259	1.772.637
R Kunst, Unterhaltung und Erholung	231	105.940	.	.	187	96.300
S Erbringung von sonstigen Dienstleistungen	386	132.856	391	116.048	340	104.298
A - S Wirtschaftszweige insgesamt	6.189	11.902.663	6.286	13.659.189	5.811	13.928.703

Quelle Statistisches Landesamt Baden-Württemberg; 2022.

1) Bis 2019: Steuerpflichtige mit Lieferungen und Leistungen über 17.500 Euro Jahresumsatz. Ab 2020: Steuerpflichtige mit Lieferungen und Leistungen über 22.000 Euro Jahresumsatz.

2) Steuerbarer Umsatz (ohne Umsatzsteuer) in 1.000 Euro.

Erläuterung - = nichts vorhanden; . = wegen Wahrung des Steuergeheimnisses nicht ausgewiesen.

Tabelle 514
Ausgewählte Arbeitsmarktstrukturdaten von Heidelberg jeweils zum 30. Juni des Jahres seit 1991

Jahr	Arbeitslose insgesamt	darunter					Arbeitslosenquote ²⁾		offene Stellen ³⁾
		weiblich	Ausländer	Jugendliche unter 20 Jahre	Schwerbehinderte	55 und älter ¹⁾	bezogen auf abhängige Erwerbspersonen	bezogen auf alle zivile Erwerbspersonen	
1991	3.206	1.274	493	54	210	115	6,3		1.638
1992	3.114	1.329	650	68	196	119	6,1		1.364
1993	3.884	1.587	829	90	261	448	7,4		1.386
1994	4.186	1.715	920	75	296	541	8,1		1.424
1995	3.970	1.620	848	56	331	583	7,9		1.745
1996	4.348	1.753	980	76	381	713	8,8		1.625
1997	4.549	1.906	991	91	365	763	9,5		1.406
1998	4.209	1.723	930	58	365	781	8,6		1.701
1999	4.332	1.771	964	77	369	823	8,7		1.612
2000	3.914	1.658	848	69	365	777	7,0	6,2	2.469
2001	3.584	1.550	727	70	329	620	6,3	5,5	2.217
2002	3.705	1.570	807	57	301	536	6,5	5,7	1.942
2003	4.191	1.714	848	40	311	461	7,3	6,4	1.287
2004	4.532	1.866	897	48	315	493	8,0	7,0	703
2005 ⁴⁾	5.481	2.381	1.188	98	411	765	9,7	8,4	1.137
2006	5.264	2.369	1.074	94	421	584	9,3	8,0	1.224
2007	4.197	1.981	969	56	353	449	7,4	6,7	1.082
2008	3.634	1.676	780	55	345	476	6,5	5,8	1.626
2009	3.918	1.748	907	61	353	586	6,9	6,2	1.269
2010	4.003	1.859	887	50	377	585	6,9	6,3	1.110
2011	3.255	1.496	728	36	304	542	5,6	5,1	1.229
2012	3.357	1.515	810	41	283	578	5,7	5,1	1.449
2013	3.447	1.559	834	39	297	608	5,7	5,2	1.380
2014	3.601	1.638	962	33	287	708	5,8	5,3	1.007
2015	3.540	1.562	962	42	315	684	5,6	5,1	934
2016	3.243	1.411	934	35	298	598	5,0	4,6	1.408
2017	3.051	1.313	929	24	275	584	4,5	4,2	983
2018	2.831	1.203	895	30	282	558	4,1	3,8	1.164
2019	2.997	1.308	942	33	285	639	4,3	3,9	1.184
2020	4.006	1.735	1.298	46	339	772	5,6	5,2	777
2021	3.798	1.664	1.224	38	322	846	5,3	4,9	901

Quelle Statistik der Bundesagentur für Arbeit, 2022.

1) 59 und älter/ab 1993: 55 Jahre und älter.

 2) Seit Januar 2009 steht die Arbeitslosenquote auf Basis **aller** zivilen Erwerbspersonen als aussagekräftigere Quote im Mittelpunkt der Berichterstattung der Bundesagentur, da es nun auch möglich ist, die Arbeitslosenquote für einzelne Gruppen auf dieser Basis auszuweisen.

3) Die Zahlen sind auf der Basis der Angaben für den Hauptamtsbezirk des Arbeitsamtes Heidelberg von 1991 bis 2003 für die Stadt Heidelberg berechnet.

4) Änderung: Einführung des Arbeitslosengeldes II zum 01. Januar 2005.

Tabelle 515

Ausgewählte Arbeitsmarktstrukturdaten der Agentur für Arbeit Heidelberg für die Stadt Heidelberg nach Monaten 2021

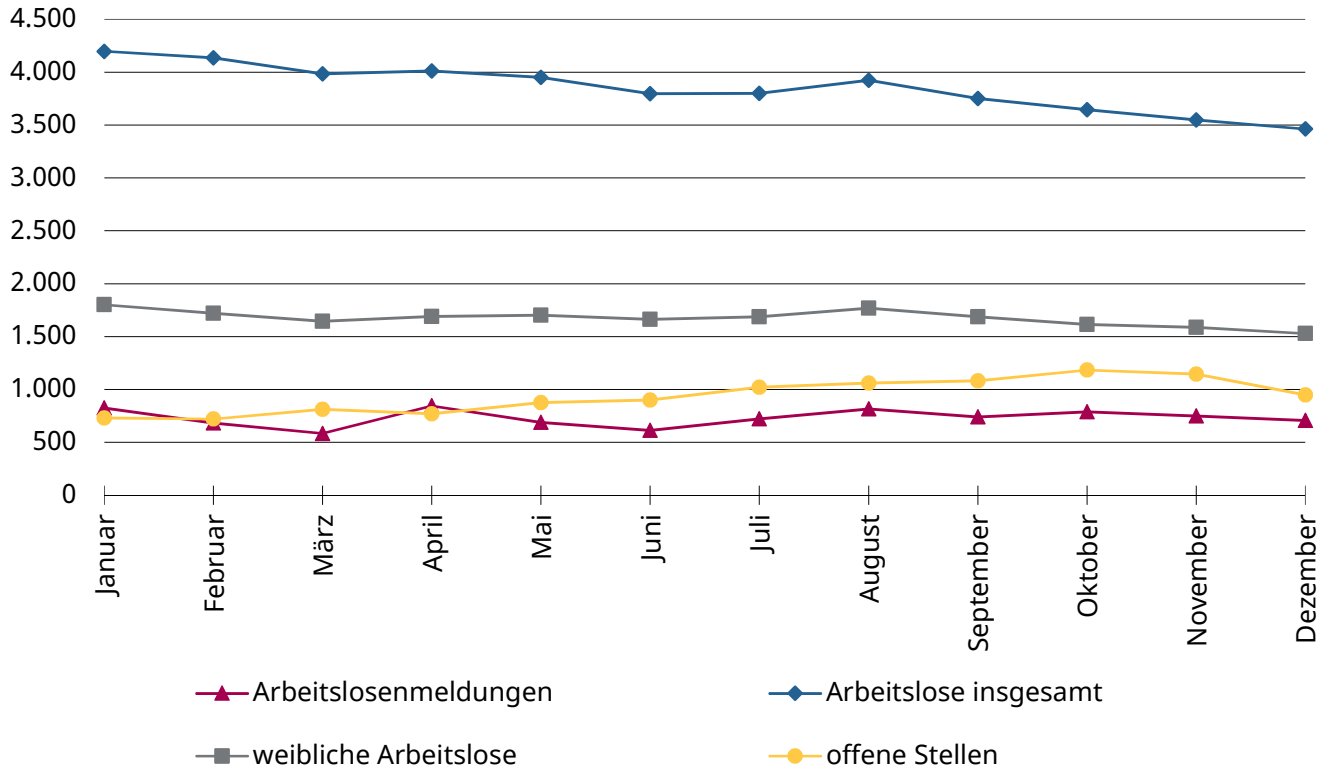
Monat	Arbeitslosen-meldungen	Arbeitslose insgesamt	darunter				Arbeitslosenquote ¹⁾	offene Stellen
			weiblich	Ausländer	Jugendliche unter 20 Jahre	Schwerbehinderte		
Januar	825	4.197	1.801	1.348	46	324	5,4	731
Februar	682	4.134	1.720	1.317	54	328	5,3	721
März	584	3.983	1.646	1.278	50	319	5,2	812
April	845	4.011	1.692	1.295	48	328	5,2	770
Mai	690	3.951	1.702	1.278	44	325	5,1	876
Juni	613	3.798	1.664	1.224	38	322	4,9	901
Juli	723	3.801	1.689	1.242	39	341	4,9	1.021
August	815	3.924	1.769	1.225	52	330	5,1	1.060
September	740	3.750	1.686	1.192	64	321	4,8	1.083
Oktober	790	3.644	1.616	1.151	51	310	4,7	1.184
November	750	3.549	1.587	1.117	42	310	4,6	1.147
Dezember	706	3.463	1.529	1.092	38	309	4,5	950
Jahresdurchschnitt	730	3.850	1.675	1.230	47	322	5,0	938

Quelle Statistik der Bundesagentur für Arbeit, 2022.

1) Arbeitslosenquote auf Basis aller zivilen Erwerbspersonen.

Grafik 515

Arbeitsmarktbewegung der Agentur für Arbeit Heidelberg für die Stadt Heidelberg nach Monaten 2021



Quelle Statistik der Bundesagentur für Arbeit, 2022.

Grafik Amt für Stadtentwicklung und Statistik der Stadt Heidelberg, 2022.

Tabelle 516
Beherbergungsbetriebe in Heidelberg seit 1988

Jahr	Betriebe		davon							
	insgesamt	Betten ¹⁾	Hotels		Hotels garni		Pensionen		Gasthöfe	
			insgesamt	Betten	insgesamt	Betten	insgesamt	Betten	insgesamt	Betten
Anzahl										
1988	76	4.149	19	2.207	36	1.477	4	136	17	329
1989	75	4.505	18	2.507	37	1.539	3	128	17	331
1990	74	4.477	19	2.547	36	1.490	3	128	16	312
1991	71	4.289	18	2.384	35	1.481	3	128	15	296
1992	67	4.105	18	2.419	34	1.422	2	.	13	264
1993	66	4.245	19	2.567	33	1.390	2	.	12	288
1994	63	4.273	21	2.652	29	1.277	1	.	12	344
1995	64	4.261	21	2.670	30	1.250	2	.	11	341
1996	60	4.186	19	2.703	31	1.279	2	.	8	204
1997	72	4.501	22	2.782	37	1.493	3	.	10	226
1998	70	4.374	24	2.762	34	1.404	3	.	9	208
1999	69	4.274	23	2.762	34	1.304	3	.	9	208
2000	68	4.468	18	2.228	39	1.974	0	0	11	266
2001	65	4.367	16	2.232	38	1.911	1	.	10	224
2002	65	4.538	18	2.638	36	1.657	1	.	10	243
2003	62	4.154	19	2.609	34	1.545	1	.	8	.
2004	61	4.141	18	2.600	34	1.541	1	.	8	.
2005	61	4.169	21	2.917	32	1.252	1	.	7	.
2006	64	4.274	23	3.004	33	1.270	1	.	7	.
2007	69	4.431	26	3.115	35	1.316	1	.	7	.
2008	71	4.531	29	3.219	34	1.312	2	.	6	.
2009	74	4.712	31	3.277	36	1.435	2	.	5	.
2010	73	4.698	31	3.340	35	1.358	2	.	5	.
2011	74	4.804	32	3.443	35	1.361	2	.	5	.
2012	74	3.617	32	3.477	35	.	2	.	5	140
2013	76	3.769	34	3.649	36	.	2	.	4	120
2014	75	5.359	34	3.652	35	1.707	2	.	4	.
2015	77	3.945	34	3.827	37	.	2	.	4	118
2016	75	5.912	33	3.900	36	2.012	2	.	4	.
2017	75	6.311	31	3.845	37	2.204	4	162	3	100
2018	75	6.744	31	3.861	37	2.623	4	160	3	100
2019	78	7.381	33	3.980	36	3.035	5	246	4	120
2020	72	6.577	30	3.355	32	2.853	6	248	4	121
2021	72	6.847	29	3.337	33	3.110	6	279	4	121

Quelle Statistisches Landesamt Baden-Württemberg, 2022.

1) ab 1992 hier nur noch die nicht dem Datenschutz unterliegenden Zahlen aufsummiert.

. = Daten unterliegen statistischer Geheimhaltung.

Tabelle 517
Gästemeldungen und Übernachtungen von Deutschen und Ausländern in den Beherbergungsbetrieben¹⁾ Heidelbergs seit 1985 bis 2013

Jahr	Gästemeldungen					Übernachtungen					Anzahl der Betten	Durchschnittliche	
	insgesamt	davon		darunter		insgesamt	davon		darunter			Aufenthaltsdauer Tage	Bettenauslastung in Prozent
		Deutsche	Ausländer	USA	Japan		Deutsche	Ausländer	USA	Japan			
1985	435.239	175.658	259.581	113.854	43.540	731.376	334.117	397.259	181.720	52.247	4.068	1,7	49,7
1990	591.080	238.978	352.102	101.768	102.254	953.731	446.995	506.736	151.108	117.752	4.927	1,6	53,3
1995	488.720	243.635	245.085	54.047	93.980	781.469	413.703	367.766	77.820	115.413	4.782	1,6	45,9
2000	513.713	263.687	250.026	74.725	60.994	852.808	474.655	378.153	117.949	74.773	5.127	1,7	45,8
2001	478.134	267.792	210.342	63.378	41.964	830.849	497.606	333.243	105.641	51.732	5.078	1,7	45,5
2002	501.089	280.714	220.375	61.900	36.327	869.207	515.906	353.301	98.771	47.195	5.235	1,7	46,2
2003	482.196	275.263	206.933	58.773	26.613	829.421	494.575	334.846	93.058	35.575	5.152	1,7	44,8
2004	521.422	295.308	226.114	65.047	30.684	900.491	529.694	370.797	102.736	40.231	5.539	1,7	45,8
2005	532.067	296.024	236.043	65.131	30.661	929.765	540.667	389.098	102.657	40.201	5.604	1,7	47,0
2006	536.123	290.682	245.441	67.862	27.739	952.406	536.525	415.881	108.755	38.642	5.666	1,8	46,6
2007	540.741	300.428	240.313	65.405	21.553	963.513	562.408	401.105	101.246	29.551	5.829	1,8	47,2
2008	527.509	303.040	224.469	51.814	17.233	962.155	579.217	382.938	87.545	26.505	6.032	1,8	45,4
2009	495.337	298.126	197.211	46.326	13.253	920.861	577.224	343.637	78.564	21.097	6.120	1,9	42,7
2010	544.124	322.670	221.454	53.359	12.938	1.017.644	611.395	406.249	90.618	20.974	6.107	1,9	47,5
2011	578.205	342.479	235.726	54.224	13.158	1.076.574	646.766	429.808	92.821	20.986	6.159	1,9	51,0
2012	583.105	352.414	230.691	47.424	12.095	1.103.461	666.589	436.872	82.003	20.548	6.129	1,9	51,0
2013	623.289	371.229	252.060	44.822	12.226	1.196.593	706.920	489.673	80.868	19.454	6.527	1,9	51,8

Quelle Statistisches Landesamt Baden-Württemberg; 2022.

1) Seit 01. Januar 2012 nur gewerbliche Beherbergungsbetriebe mit 10 und mehr Betten (bis 31. Dezember 2011 mit 9 und mehr Betten), einschließlich Jugendherberge.

Ab Januar 2004 werden die Ergebnisse für alle erhobenen Beherbergungsbetriebe (Beherbergungsstätten und Campingplätze) zusammen nachgewiesen, wobei das Reiseverkehrscamping entsprechend der Systematik der Wirtschaftszweige (WZ) 2003 beim Sonstigen Beherbergungsgewerbe (auch Parahotellerie genannt) zugeordnet wird.

Die Ergebnisse sind mit den Vorjahresberichten nicht mehr voll vergleichbar!

Fortsetzung der Tabelle siehe nächste Seite.

Tabelle 517 Fortsetzung

Gästemeldungen und Übernachtungen von Deutschen und Ausländern in den Beherbergungsbetrieben¹⁾ Heidelbergs seit 2014

Jahr	Gästemeldungen					Übernachtungen					Anzahl der Betten	Durchschnittliche					
	insgesamt	davon		darunter		insgesamt	davon		darunter			Aufent- haltsdauer Tage	Betten- auslastung in Prozent				
		Deutsche	Ausländer				USA	Japan						Deutsche	Ausländer	USA	Japan
2014	645.500	388.103	257.397	42.910	10.586	1.217.200	725.159	492.041	74.391	17.241	6.724	1,9	51,6				
2015	723.869	442.565	281.304	47.047	9.377	1.388.824	838.399	550.425	83.682	15.012	7.171	1,9	55,6				
2016	715.551	464.568	250.983	35.452	6.560	1.412.887	887.753	525.134	82.003	11.282	7.281	2,0	54,6				
2017	745.703	491.251	254.452	34.829	6.912	1.435.705	926.145	509.560	78.804	11.724	7.555	1,9	54,4				
2018	794.339	534.634	259.705	35.867	6.543	1.552.834	1.011.352	541.482	82.741	10.939	7.998	2,0	55,8				
2019	842.270	580.950	261.320	36.822	6.698	1.652.607	1.118.196	534.411	84.685	11.486	8.705	2,0	55,2				
2020	372.885	301.803	125.895	5.796	809	790.503	634.869	264.068	15.664	1.661	7.939	2,1	31,7				
2021	376.986	310.662	66.324	6.053	123	808.243	663.619	144.624	14.410	291	8.099	2,1	31,7				

Quelle Statistisches Landesamt Baden-Württemberg 2022.

1) Seit 01. Januar 2012 nur gewerbliche Beherbergungsbetriebe mit 10 und mehr Betten (bis 31. Dezember 2011 mit 9 und mehr Betten), einschließlich Jugendherberge.

Ab Januar 2004 werden die Ergebnisse für alle erhobenen Beherbergungsbetriebe (Beherbergungsstätten und Campingplätze) zusammen nachgewiesen, wobei das Reiseverkehrscamping entsprechend der Systematik der Wirtschaftszweige (WZ) 2003 beim Sonstigen Beherbergungsgewerbe (auch Parahotellerie genannt) zugeordnet wird.

Die Ergebnisse sind mit den Vorjahresberichten nicht mehr voll vergleichbar!

Tabelle 518**Gästemeldungen und Übernachtungen in den Beherbergungsbetrieben Heidelbergs seit 1970 bis 2013**

Jahr	Gästemeldungen insgesamt	Übernachtungen insgesamt	ausländische Gäste		Bettenkapazität ¹⁾	Bettenauslastung ²⁾	Durchschn. Übernachtungsdauer
			Gästemeldungen	Übernachtungen			
1970 ³⁾	351.348	563.354	196.257	289.536	1.124.930	50,1	1,60
1975	276.880	424.551	145.859	205.823	1.161.430	36,6	1,53
1980	349.634	550.573	191.780	285.228	1.185.155	46,5	1,57
1985	407.137	637.939	248.897	378.220	1.290.640	49,4	1,57
1990	550.524	856.268	341.274	490.498	1.601.255	53,5	1,56
1991	464.470	795.896	246.535	408.612	1.546.870	51,5	1,71
1992	472.505	794.176	266.062	422.465	1.530.810	51,9	1,68
1993	445.595	726.650	243.370	375.764	1.591.400	45,7	1,63
1994	490.309	741.164	270.122	392.909	1.555.265	47,7	1,51
1995 ⁴⁾	488.720	781.469	245.085	367.766	1.725.355	45,3	1,60
1996	479.358	779.258	243.991	370.107	1.719.102	45,3	1,63
1997	504.363	801.515	241.822	364.777	1.834.125	43,7	1,59
1998	498.624	794.417	236.585	361.493	1.825.365	43,5	1,59
1999	504.609	815.356	244.403	378.874	1.751.635	46,5	1,62
2000	513.713	852.808	250.026	378.153	1.876.482	45,4	1,66
2001	478.134	830.849	210.342	333.243	1.853.470	44,8	1,74
2002	501.089	869.207	220.375	353.301	1.910.775	45,5	1,73
2003	482.196	829.421	206.933	334.846	1.880.480	44,1	1,72
2004 ⁵⁾	521.422	900.491	226.114	370.797	2.027.274	44,4	1,73
2005	532.067	929.765	236.043	389.098	2.045.460	45,5	1,75
2006	536.123	952.406	245.441	415.881	2.068.090	46,1	1,78
2007	540.741	963.513	240.313	401.105	2.127.585	45,3	1,78
2008	527.509	962.155	224.469	382.938	2.207.712	43,6	1,82
2009	495.337	920.861	197.211	343.637	2.233.800	41,2	1,86
2010	544.124	1.017.644	221.454	406.249	2.229.055	45,7	1,87
2011	578.205	1.076.574	235.726	429.808	2.248.035	47,9	1,86
2012 ⁶⁾	583.105	1.103.461	230.691	436.872	2.243.214	49,2	1,89
2013	623.289	1.196.593	252.060	489.673	2.382.355	50,2	1,92

Quelle Statistisches Landesamt Baden-Württemberg, eigene Fremdenverkehrsstatistik, 2022.

1) Durchschnitt der im Jahresverlauf angebotenen Betten.

2) Übernachtungen / Bettenkapazität x 100.

3) Jugendherbergen / Campingplätze sind nicht enthalten.

4) Nur gewerbliche Beherbergungsbetriebe mit 9 und mehr Betten, einschließlich Jugendherberge ohne Campingplätze.

Seit 1995 baut das Berichtssystem auf den Meldungen des Statistischen Landesamtes auf.

Es ist mit den Vorjahreszahlen nicht vergleichbar !

5) Ab Januar 2004 werden die Ergebnisse für alle erhobenen Beherbergungsbetriebe (Beherbergungsstätten und Campingplätze) zusammen nachgewiesen, wobei das Reiseverkehrscamping entsprechend der Systematik der Wirtschaftszweige (WZ) 2003 beim Sonstigen Beherbergungsgewerbe (auch Parahotellerie genannt) zugeordnet wird.

Die Ergebnisse sind mit den Vorjahresberichten nicht mehr voll vergleichbar !

6) Ab 2012 nur gewerbliche Beherbergungsbetriebe mit 10 und mehr Betten, einschließlich Jugendherberge ohne Campingplätze.

Fortsetzung der Tabelle siehe nächste Seite.

Tabelle 518 Fortsetzung
Gästemeldungen und Übernachtungen in den Beherbergungsbetrieben
Heidelbergs seit 2014

Jahr	Gästemeldungen insgesamt	Übernachtungen insgesamt	ausländische Gäste		Bettenkapazität ¹⁾	Bettenauslastung ²⁾	Durchschn. Übernachtungsdauer
			Gästemeldungen	Übernachtungen			
2014 ¹⁾	645.500	1.217.200	257.397	492.041	2.454.260	49,6	1,89
2015	723.869	1.388.824	281.304	550.425	2.617.415	53,1	1,92
2016	715.551	1.412.887	250.983	525.134	2.664.846	53,0	1,97
2017	745.703	1.435.705	254.452	509.560	2.757.575	52,1	1,93
2018	794.339	1.552.834	259.705	541.482	2.919.270	53,2	1,95
2019	842.270	1.652.607	261.320	534.411	3.177.325	55,2	1,96
2020	372.885	790.503	125.895	264.068	2.905.674	31,7	2,12
2021	376.986	808.243	66.324	144.624	2.956.135	31,7	2,14

Quelle Statistisches Landesamt Baden-Württemberg, eigene Fremdenverkehrsstatistik, 2022.

1) Ab 2012 nur gewerbliche Beherbergungsbetriebe mit 10 und mehr Betten, einschließlich Jugendherberge ohne Campingplätze.

Tabelle 519

Meldungen und Übernachtungen in den Beherbergungsbetrieben
Heidelbergs nach Monaten im Jahr 2021¹⁾

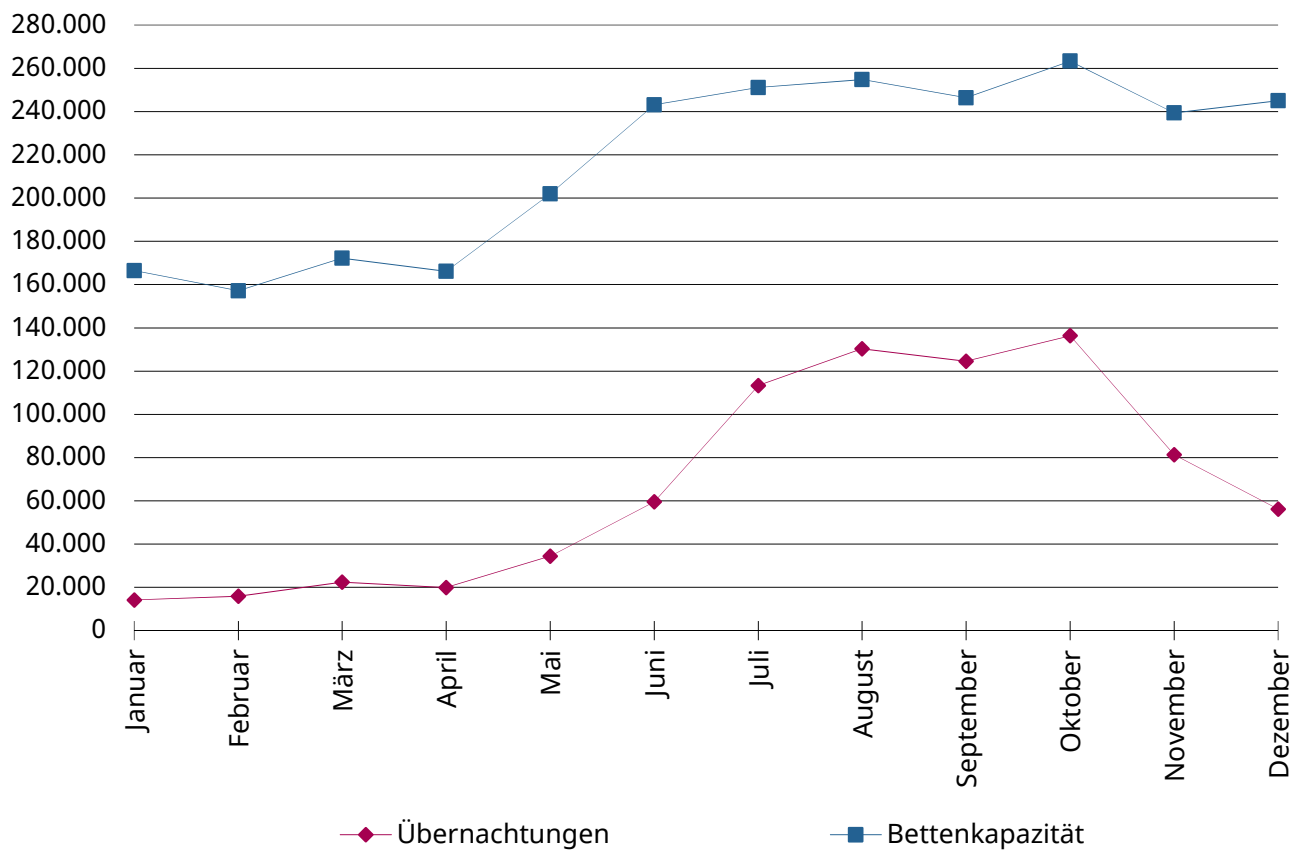
Monate	Meldungen		Übernachtungen		Aufent- halts- dauer	Betten- kapazität	Betten- auslastung
	insgesamt	davon Ausländer	insgesamt	davon Ausländer			
Anzahl							
Januar	3.834	577	14.167	2.069	3,7	166.408	9,3
Februar	4.828	445	15.951	1.460	3,3	157.136	10,4
März	7.328	710	22.345	2.335	3,0	172.236	13,1
April	6.301	788	19.885	2.332	3,2	166.200	12,1
Mai	14.736	1.363	34.393	3.373	2,3	201.965	18,4
Juni	28.206	3.448	59.482	7.027	2,1	243.150	24,8
Juli	57.783	11.885	113.286	22.697	2,0	251.069	45,1
August	61.914	12.780	130.350	25.704	2,1	254.851	51,5
September	61.608	10.666	124.609	23.025	2,0	246.330	50,6
Oktober	64.631	10.725	136.344	24.845	2,1	263.345	53,7
November	39.621	7.779	81.295	18.109	2,1	239.340	34,1
Dezember	26.196	5.158	56.136	11.648	2,1	245.086	23,7
Insgesamt	376.986	66.324	808.243	144.624	2,1	2.607.116	31,7

Quelle Statistisches Landesamt Baden-Württemberg 2022.

1) Nur gewerbliche Beherbergungsbetriebe mit 10 und mehr Betten, einschließlich Jugendherberge und Campingplätze.
Vorläufige Ergebnisse.

Grafik 519

Bettenkapazität und Übernachtungen in den Beherbergungsbetrieben Heidelbergs nach Monaten im Jahr 2021



Quelle Statistisches Landesamt Baden-Württemberg, 2022

Grafik Amt für Stadtentwicklung und Statistik der Stadt Heidelberg, 2022.

Tabelle 520

**Ankünfte und Übernachtungen in den Beherbergungsbetrieben
Heidelbergs nach Herkunft der Auslandsgäste für 2021
hier: Rangfolge nach der Häufigkeit**

Ankünfte			Übernachtungen		
Rang	Herkunftsland	Anzahl	Rang	Herkunftsland	Anzahl
1	Niederlande	12.697	1	Niederlande	20.957
2	Schweiz	7.512	2	USA	14.410
3	USA	6.053	3	Schweiz	13.233
4	Spanien	4.352	4	Arabische Golfstaaten	13.141
5	Frankreich	4.081	5	Spanien	10.830
6	Arabische Golfstaaten	3.287	6	Frankreich	7.545
7	Belgien	3.190	7	Österreich	5.794
8	Österreich	2.867	8	Belgien	5.745
9	Italien	2.204	9	Italien	4.763
10	Vereinigtes Königreich	1.927	10	Vereinigtes Königreich	4.139
11	Dänemark	1.784	11	Dänemark	3.041
12	Luxemburg	1.216	12	Polen	2.680
13	Polen	1.161	13	Rumänien	2.173
14	Schweden	921	14	Luxemburg	2.140
15	Israel	745	15	Griechenland	1.836
16	Tschechische Republik	742	16	Russland	1.828
17	Rumänien	694	17	Israel	1.594
18	Griechenland	645	18	Schweden	1.526
19	Türkei	630	19	Türkei	1.458
20	Russland	504	20	Tschechische Republik	1.409
21	Mittelamerika/Karibik	412	21	China (einschl. Hongkong)	1.056
22	Irland	406	22	Ungarn	988
23	China (einschl. Hongkong)	397	23	Bulgarien	913
24	Brasilien	369	24	Kanada	870
25	Ungarn	357	25	Mittelamerika/Karibik	792
26	Norwegen	356	26	Irland	782
27	Kanada	351	27	Ukraine	749
28	Portugal	297	28	Brasilien	742
29	Bulgarien	287	29	Indien	731
30	Indien	283	30	Portugal	694
31	Ukraine	269	31	Norwegen	660
32	Finnland	214	32	Finnland	393
33	Kroatien	199	33	Kroatien	363
34	Slowenien	184	34	Zypern	354
35	Slowakische Republik	147	35	Australien	348
36	Litauen	130	36	Slowenien	323
37	Südkorea	125	37	Japan	291
38	Japan	123	38	Slowakische Republik	284
39	Australien	108	39	Litauen	235
40	Malta	103	40	Südkorea	218

Quelle Statistisches Landesamt Baden-Württemberg, 2022.

Tabelle 521**Ankünfte und Übernachtungen in den Beherbergungsbetrieben
Heidelbergs nach Herkunft der Auslandsgäste für 2013 und 2021**

Wohnsitz der Gäste	2013				2021				Veränderungen	
	Ankünfte		Übernachtungen		Ankünfte		Übernachtungen		2013 bis 2021	
	Anzahl	in Pro- zent	Anzahl	in Pro- zent	Anzahl	in Pro- zent	Anzahl	in Pro- zent	An- künfte	Übernach- tungen
Bundesrepublik Deutschland	371.229	59,6	706.920	59,1	310.662	82,4	663.619	82,1	-16,3	-6,1
Europa zusammen	125.037	20,1	235.107	19,6	51.409	13,6	100.745	12,5	-58,9	-57,1
Belgien	5.019	0,8	8.216	0,7	3.190	0,8	5.745	0,7	-36,4	-30,1
Bulgarien	563	0,1	2.170	0,2	287	0,1	913	0,1	-49,0	-57,9
Dänemark	2.666	0,4	4.366	0,4	1.784	0,5	3.041	0,4	-33,1	-30,3
Estland	533	0,1	761	0,1	56	0,0	113	0,0	-89,5	-85,2
Finnland	1.677	0,3	3.122	0,3	214	0,1	393	0,0	-87,2	-87,4
Frankreich	12.148	1,9	20.127	1,7	4.081	1,1	7.545	0,9	-66,4	-62,5
Griechenland	1.315	0,2	3.274	0,3	645	0,2	1.836	0,2	-51,0	-43,9
Irland	1.249	0,2	2.672	0,2	406	0,1	782	0,1	-67,5	-70,7
Island	277	0,0	634	0,1	56	0,0	140	0,0	-79,8	-77,9
Italien	8.803	1,4	16.759	1,4	2.204	0,6	4.763	0,6	-75,0	-71,6
Kroatien	189	0,0	376	0,0	199	0,1	363	0,0	5,3	-3,5
Lettland	129	0,0	259	0,0	54	0,0	93	0,0	-58,1	-64,1
Litauen	189	0,0	479	0,0	130	0,0	235	0,0	-31,2	-50,9
Luxemburg	2.311	0,4	3.863	0,3	1.216	0,3	2.140	0,3	-47,4	-44,6
Malta	49	0,0	113	0,0	103	0,0	195	0,0	110,2	72,6
Niederlande	14.873	2,4	24.319	2,0	12.697	3,4	20.957	2,6	-14,6	-13,8
Norwegen	1.888	0,3	3.561	0,3	356	0,1	660	0,1	-81,1	-81,5
Österreich	6.701	1,1	12.245	1,0	2.867	0,8	5.794	0,7	-57,2	-52,7
Polen	2.200	0,4	4.265	0,4	1.161	0,3	2.680	0,3	-47,2	-37,2
Portugal	740	0,1	1.331	0,1	297	0,1	694	0,1	-59,9	-47,9
Rumänien	596	0,1	1.375	0,1	694	0,2	2.173	0,3	16,4	58,0
Russland	6.020	1,0	18.702	1,6	504	0,1	1.828	0,2	-91,6	-90,2
Schweden	3.101	0,5	5.189	0,4	921	0,2	1.526	0,2	-70,3	-70,6
Schweiz	19.674	3,2	33.433	2,8	7.512	2,0	13.233	1,6	-61,8	-60,4
Slowakische Republik	335	0,1	749	0,1	147	0,0	284	0,0	-56,1	-62,1
Slowenien	259	0,0	552	0,0	184	0,0	323	0,0	-29,0	-41,5
Spanien	7.085	1,1	12.854	1,1	4.352	1,2	10.830	1,3	-38,6	-15,7
Tschechische Republik	1.261	0,2	2.540	0,2	742	0,2	1.409	0,2	-41,2	-44,5
Türkei	1.429	0,2	2.982	0,2	630	0,2	1.458	0,2	-55,9	-51,1
Ukraine	499	0,1	1.312	0,1	269	0,1	749	0,1	-46,1	-42,9
Ungarn	1.546	0,2	3.434	0,3	357	0,1	988	0,1	-76,9	-71,2
Vereinigtes Königreich	18.013	2,9	33.683	2,8	1.927	0,5	4.139	0,5	-89,3	-87,7
Zypern	209	0,0	942	0,1	70	0,0	354	0,0	-66,5	-62,4
Übrige euro- päische Länder	1.501	0,2	4.448	0,4	1.097	0,3	2.369	0,3	-26,9	-46,7

Quelle Statistisches Landesamt Baden-Württemberg, 2022.

Tabelle 521 Fortsetzung**Ankünfte und Übernachtungen in den Beherbergungsbetrieben
Heidelbergs nach Herkunft der Auslandsgäste für 2013 und 2021**

Wohnsitz der Gäste	2013				2021				Veränderungen	
	Ankünfte		Übernachtungen		Ankünfte		Übernachtungen		2013 bis 2021	
	Anzahl	in Pro- zent	Anzahl	in Pro- zent	Anzahl	in Pro- zent	Anzahl	in Pro- zent	An- künfte	Übernach- tungen
Afrika zusammen	2.618	0,4	7.672	0,6	464	0,1	1.763	0,2	-82,3	-77,0
Republik Südafrika	853	0,1	1.808	0,2	48	0,0	193	0,0	-94,4	-89,3
Übrige afrikanische Länder	1.765	0,3	5.864	0,5	416	0,1	1.570	0,2	-76,4	-73,2
Amerika zusammen	56.726	9,1	103.506	8,7	7.658	2,0	17.708	2,2	-86,5	-82,9
Kanada	4.333	0,7	7.978	0,7	351	0,1	870	0,1	-91,9	-89,1
USA	44.822	7,2	80.868	6,8	6.053	1,6	14.410	1,8	-86,5	-82,2
Übrige nordamerika- nische Länder	-	-	-	-	56	0,0	87	0,0	x	x
Mittelamerika/ Karibik	1.226	0,2	2.254	0,2	412	0,1	792	0,1	-66,4	-64,9
Brasilien	4.213	0,7	7.856	0,7	369	0,1	742	0,1	-91,2	-90,6
Übrige südamerika- nische Länder	2.132	0,3	4.550	0,4	417	0,1	807	0,1	-80,4	-82,3
Asien zusammen	56.391	9,0	124.485	10,4	6.610	1,8	23.910	3,0	-88,3	-80,8
Arabische Golfstaaten	10.154	1,6	44.209	3,7	3.287	0,9	13.141	1,6	-67,6	-70,3
China (ein- schließlich Hongkong)	14.429	2,3	22.563	1,9	397	0,1	1.056	0,1	-97,2	-95,3
Indien	2.595	0,4	6.493	0,5	283	0,1	731	0,1	-89,1	-88,7
Israel	2.089	0,3	5.931	0,5	745	0,2	1.594	0,2	-64,3	-73,1
Japan	12.226	2,0	19.454	1,6	123	0,0	291	0,0	-99,0	-98,5
Südkorea	4.216	0,7	6.235	0,5	125	0,0	218	0,0	-97,0	-96,5
Taiwan	3.530	0,6	5.123	0,4	65	0,0	104	0,0	-98,2	-98,0
Übrige asiatische Länder	7.152	1,1	14.477	1,2	1.585	0,4	6.775	0,8	-77,8	-53,2
Australien und Ozeanien zusammen	7.462	1,2	12.296	1,0	173	0,0	484	0,1	-97,7	-96,1
Australien	6.676	1,1	10.597	0,9	108	0,0	348	0,0	-98,4	-96,7
Neuseeland, Ozeanien	786	0,1	1.699	0,1	65	0,0	136	0,0	-91,7	-92,0
Ohne Angaben	3.826	0,6	6.607	0,6	10	0,0	14	0,0	-99,7	-99,8
Insgesamt	623.289	100,0	1.196.593	100,0	376.986	100,0	808.243	100,0	-39,5	-32,5

Quelle Statistisches Landesamt Baden-Württemberg, 2022.

Zeichenerklärung - = Daten nicht vorhanden; x = Aussage nicht sinnvoll.